



Saunier Duval

Zawsze po Twojej stronie

Instrukcja instalacji

Exacontrol E7 C
Exacontrol E7R C



SPIS TREŚCI

WSTĘP

1	Dokumentacja produktu	3
2	Oznakowanie CE	3

INSTALACJA

3	Instalacja urządzenia	3
3.1	Lista dostarczonego wyposażenia.....	3
3.2	Mocowanie	3
4	Połączenia elektryczne	4
4.1	Regulator pokojowy przewodowy.....	5
4.2	Regulator pokojowy bezprzewodowy	5
5	Uruchomienie	5

MENU PROFESJONALNE

6	Dostęp do menu profesjonalnego.....	6
7	Dostęp (powrót) do menu użytkownika	6
8	Funkcje menu profesjonalnego.....	6
8.1	Nowe funkcje	6
8.2	Struktura menu	7
8.3	Zestawienie poszczególnych menu i dostępnych funkcji.....	8
8.4	Zgodność regulatorów pokojowych	8

KONSERWACJA

9	Usuwanie awarii.....	9
9.1	Wykrywanie awarii.....	9
9.2	Reset ustawień.....	10

DANE TECHNICZNE

10	Exacontrol E7 C	11
11	Exacontrol E7R C	11

WSTĘP

1 Dokumentacja produktu

Instrukcja stanowi integralną część urządzenia i powinna być przekazana użytkownikowi po zainstalowaniu urządzenia.

- Prosimy przeczytać uważnie niniejszą instrukcję, aby zrozumieć wszystkie informacje i zapewnić w pełni bezpieczną instalację, eksploatację i konserwację urządzenia. Nie ponosimy żadnej odpowiedzialności za szkody spowodowane nieprzestrzeganiem zaleceń, przedstawionych w niniejszej instrukcji.

2 Oznakowanie CE

Oznaczenie CE wskazuje, że urządzenia opisane w niniejszej instrukcji są zgodne z następującymi dyrektywami:

- Dyrektywa Europejska nr 2004/108 Parlamentu Europejskiego i Rady w zakresie kompatybilności elektromagnetycznej
- Dyrektywa Europejska nr 2006/95 Parlamentu Europejskiego i Rady w zakresie niskiego napięcia
- Dyrektywa Europejska nr 99/5 Rady Wspólnoty Europejskiej dotycząca urządzeń telekomunikacyjnych

INSTALACJA

3 Instalacja urządzenia

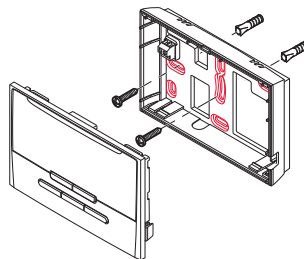
3.1 Lista dostarczonego wyposażenia

Regulator pokojowy	(x1)
Wspornik regulatora pokojowego (*)	(x1)
Odbiornik radiowy (*)	(x1)
Baterie ALKALICZNE "AA LR6" (*)	(x4)

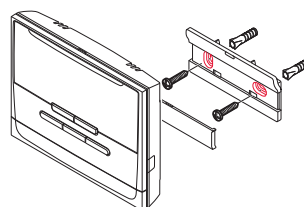
(*) dostarczone z wersją bezprzewodową

3.2 Mocowanie

3.2.1 Regulator pokojowy przewodowy



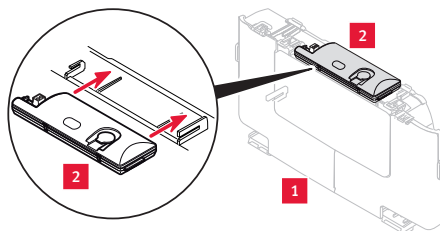
3.2.2 Regulator pokojowy bezprzewodowy



3.2.3 Odbiornik radiowy

Znaleźć miejsce montażu odbiornika radiowego w kotle.

**Odbiornik radiowy
na obudowie panelu sterowania**

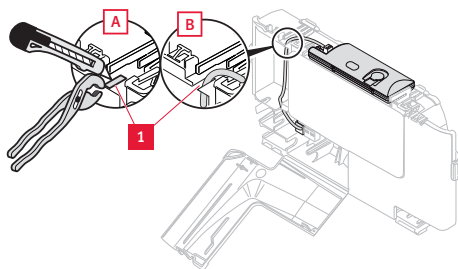


Opis

- 1 Obudowa panelu sterowania
- 2 Odbiornik radiowy

**WAŻNE:**

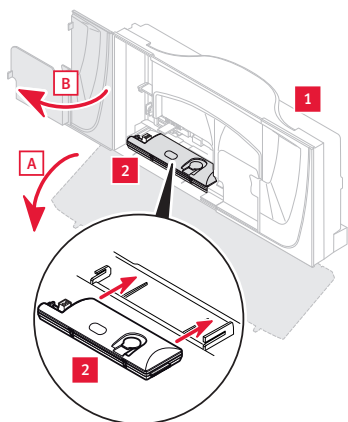
Prowadzenie kabla EBUS jest ułatwione dzięki usunięciu wstępnie napiętej części.



Opis

- 1 Część wstępnie nacięta obudowy panelu sterowania

Odbiornik radiowy w obudowie panelu sterowania



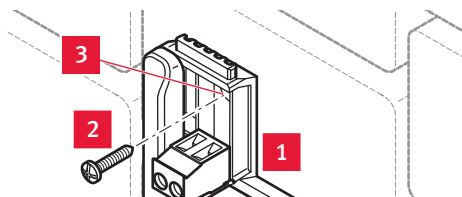
Opis

- 1 Obudowa panelu sterowania
- 2 Odbiornik radiowy



WAŻNE:
Jeżeli w obudowie panelu sterowania lub na niej, nie ma miejsca na odbiornik radiowy, instalujemy go poza kotłem.

Odbiornik radiowy poza kotłem



Opis

- 1 Odbiornik radiowy
- 2 Śruba mocująca
- 3 Otwór mocujący

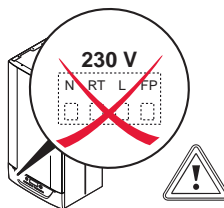
4 Połączenia elektryczne



NIEBEZPIECZEŃSTWO:
Niewłaściwa instalacja grozi porażeniem prądem a nawet zniszczeniem urządzenia. Podłączenie elektryczne urządzenia należy zlecić wykwalifikowanemu instalatorowi.



UWAGA:
Nie podłączać regulatora pokojowego do przyłączy 230 V.



WAŻNE:
Nie wyjmować z płyty głównej kotła mostka z przyłączy (RT 24V) przeznaczonego dla regulatora pokojowego typu Wł/Wył.

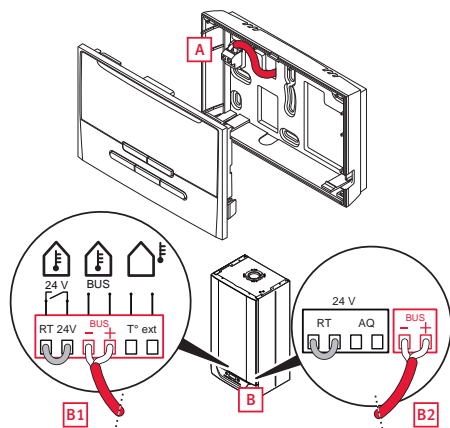
- Użyć kabla przyłączeniowego zgodnego ze specyfikacją techniczną (patrz rozdział "Dane techniczne").



WAŻNE:
Usytuowanie złącza EBUS jest zależne od typu kotła. Jest ono zawsze oznaczone napisem «BUS».

4.1 Regulator pokojowy przewodowy

Podłączenie do kotła

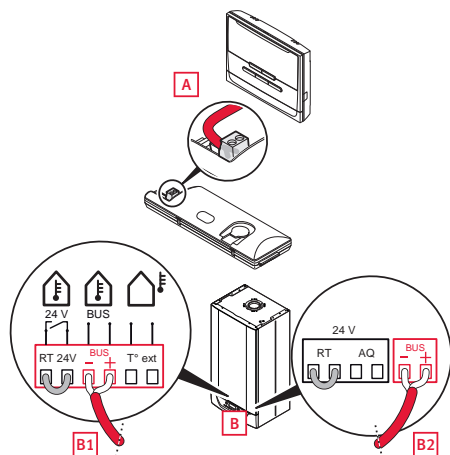


Opis

- A podłączenie do regulatora pokojowego
- B podłączenie do listwy zaciskowej EBUS 24 V kotła (przykłady B1, B2)

4.2 Regulator pokojowy bezprzewodowy

Podłączenie do kotła



Opis

- A podłączenie do odbiornika radiowego
- B podłączenie do listwy zaciskowej EBUS 24 V kotła (przykłady B1, B2)

Podłączenie do modułu zarządzającego

Moduł zarządzający jest wyposażony w odbiornik radiowy. Nie potrzeba robić połączenia elektrycznego w instalacji zawierającej moduł zarządzający.

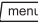
5 Uruchomienie

- Zawory termostaticzne wszystkich grzejników w pomieszczeniach, w których zainstalowane są regulatory pokojowe należy nastawić na pełne otwarcie.
- Uruchomić kocioł i inne urządzenia instalacji (patrz poszczególne podręczniki instalacji).
- W przypadku urządzenia bezprzewodowego wyjąć pasek izolacyjny znajdujący się w komorze baterii regulatora pokojowego.
- Postępować zgodnie z instrukcjami asystenta instalacji.
- Wykonać regulacje i wybrać niezbędne opcje w zależności od typu instalacji.
- Zakończyć instalację w menu profesjonalnym.
- Sprawdzić, czy ustawienia regulatora są dostosowane do posiadanej instalacji.
- Skontrolować instalację poprzez ustawienie zapotrzebowania na grzanie.

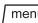
MENU PROFESJONALNE

6 Dostęp do menu profesjonalnego

Możliwy jest dostęp do menu instalatora po uruchomieniu urządzenia.

- Naciskać przycisk  przez 7 sekund.
- Wprowadzić kod dostępu do menu instalatora.

7 Dostęp (powrót) do menu użytkownika

- Wcisnąć przycisk  na 3 sekundy, aby wrócić do ekranu głównego użytkownika.

8 Funkcje menu profesjonalnego

Opcje menu profesjonalnego są uzależnione od typu urządzenia z którym regulator współpracuje.

8.1 Nowe funkcje

*Krzywa grzewcza - tryb automatyczny
(w przypadku podłączenia czujnika zewnętrznego)*

Funkcja automatycznej krzywej grzewczej wyszukuje bez przerwy i w sposób automatyczny najbardziej optymalną jej wartość zapewniając w ten sposób komfort oraz skuteczność systemu grzewczego. Optymalna wartość uzyskiwana jest po około 24 godzinach od uruchomienia systemu. Zaleca się aktywować tę funkcję.

*Wpływ temperatury wewnętrznej
(w przypadku podłączenia czujnika zewnętrznego)*

System grzewczy dostosowuje temperaturę wody w obiegu grzewczym w zależności od :

- temperatury wewnętrznej,
- temperatury zewnętrznej.

Jeżeli funkcja jest wyłączona, system grzewczy pracuje opierając się jedynie na temperaturze zewnętrznej.

Wyprzedzenie nagrzewania

System grzewczy uruchamia się z wyprzedzeniem tak aby szybciej osiągnąć zadaną temperaturę podczas pierwszej porannej zmiany temperatury wynikającej z ustawionego programu ogrzewania (funkcja jest dostępna i niezależna dla każdej strefy grzewczej).

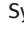
Cyrkulacja

Funkcja ta wymaga zainstalowania dodatkowej karty w kotle. Instalacja pompy obiegowej pozwala skrócić czas oczekiwania na ciepłą wodę użytkową w punktach poboru. Przedziały czasowe działania pompy można programować w menu profesjonalnym. Programowanie dnia zaczyna się od godz. 00:00 z maksymalnie 7 przedziałami czasowymi w ciągu 24h.

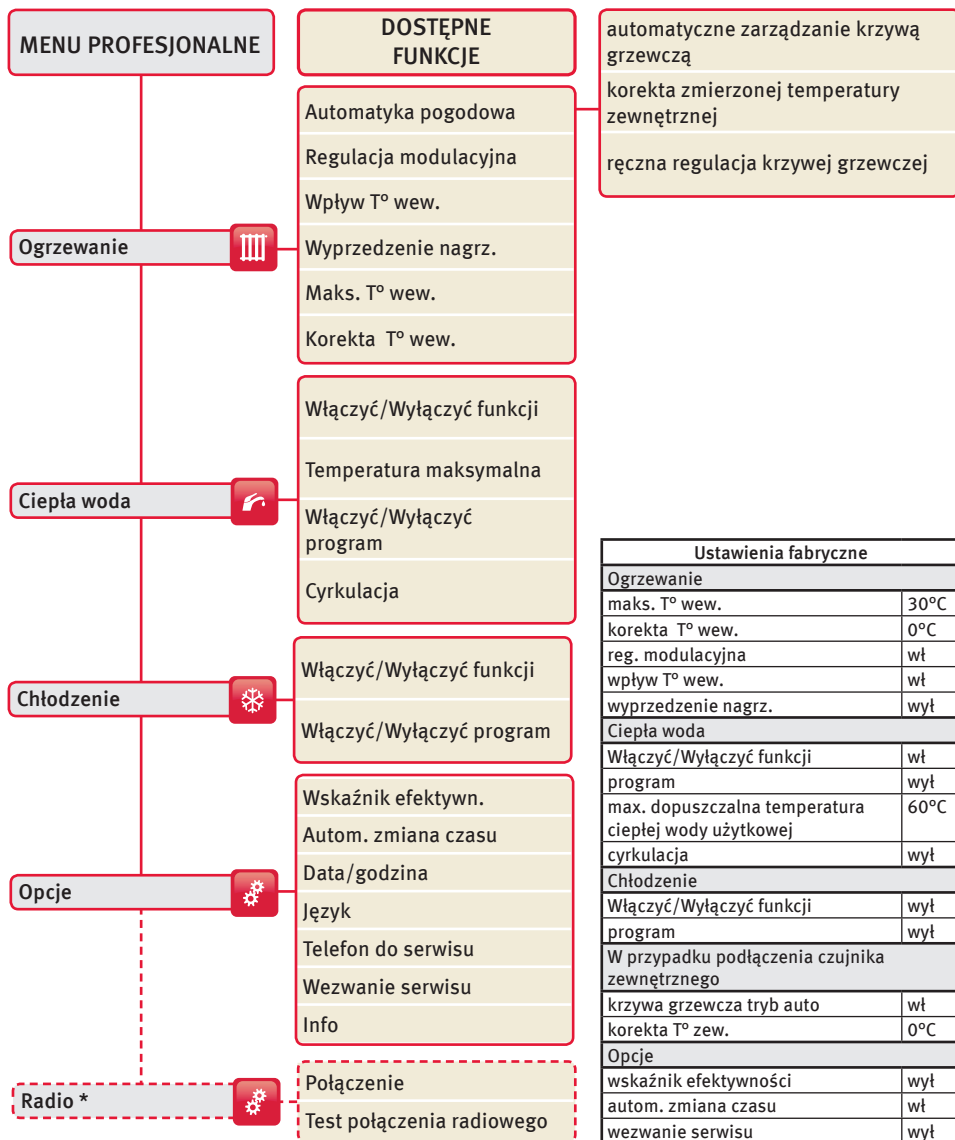
Wskaźnik efektywności energetycznej

Wskaźnik efektywności energetycznej obliczanej na podstawie efektywności pracy wszystkich wszystkich urządzeń podczas ostatnich 24 godzin. Cursor przesuwa się po skali z podziałką.

Przypomnienie o przeglądzie

Funkcja ta przypomina użytkownikowi o konieczności wykonania przeglądu. Użytkownik powinien zaplanować przegląd instalacji. Datę należy wpisać w menu profesjonalnym podczas instalacji urządzeń i po każdym przeglądzie. Symbol «» wyświetla się na ekranie regulatora pokojowego na 30 dni przed datą wpisaną w menu profesjonalnym.

8.2 Struktura menu



(*) dodatkowe menu w trybie połączenia bezprzewodowego.

8.3 Zestawienie poszczególnych menu i dostępnych funkcji

Regulator pokojowy może być regulatorem głównym lub dodatkowym (w przypadku posiadania instalacji c.o. z więcej niż jedną strefą grzewczą):

Główny

- Regulator pokojowy mający w instalacji przypisany status nadrzędny, określany jako «główny», posiada wszystkie dostępne funkcje. Instalacja posiada tylko jeden «główny» regulator pokojowy. Z reguły znajduje się on w głównym pomieszczeniu mieszkania (strefa 1).

Dodatkowy

- Regulator pokojowy mający w instalacji przypisany status podrzędny, określany jako «dodatkowy», umieszczony jest w innej strefie grzewczej i posiada ograniczoną liczbę funkcji.

8.4 Zgodność regulatorów pokojowych

Wersja regulatora pokojowego	Kocioł	Examaster
przewodowy	☺	-
beprzewodowy	☺	☺

Menu i funkcje (☺ = dostępne w zależności od przyłączonego urządzenia i statusu regulatora)	regulator pokojowy podłączony do :		
	kotła	modułu zarządzającego "Examaster"	
	status regulatora pokojowego:		
	główny	główny	dodatkowy
Ogrzewanie			
krzywa grzewcza tryb auto	☺	-	-
reg. modulacyjna	☺	-	-
wpływ T° wew.	☺	-	-
wyprzedzenie nagrz.	☺	-	-
maks. T° wew.	☺	☺	☺
korekta T° wew.	☺	☺	☺
Ciepła woda			
Włączyć/Wyłączyć funkcji	☺	☺	-
Włączyć/Wyłączyć program	☺	☺	-
temperatura maksymalna	☺	☺	-
cyrkulacja	☺	-	-
Chłodzenie			
Włączyć/Wyłączyć funkcji	-	☺	☺
Włączyć/Wyłączyć program	-	☺	☺
Opcje			
wskaźnik efektywn.	-	☺	☺
autom. zmiana czasu	☺	-	-
data/godzina	☺	☺	-
język	☺	☺	☺
wezwanie serwisu	☺	-	-
info	☺	☺	☺
Radio			
połączenie	☺	☺	☺
test połączenia radiowego	☺	☺	☺

KONSERWACJA

9 Usuwanie awarii

9.1 Wykrywanie awarii

Przed przystąpieniem do diagnostyki, wykonać następujące czynności:

- Sprawdzić komunikaty o błędach na ekranie regulatora.

9.1.1 Regulator pokojowy przewodowy

**WAŻNE:**

W przypadku odłączenia regulatora pokojowego od układu, system grzewczy używa swoich własnych ustawień. Sprawdzić, czy ustawienia są dostosowane do posiadanej instalacji.

Opis	Rozwiązanie
Na ekranie nic się nie wyświetla.	Sprawdzić, czy nie ma przerwy w zasilaniu elektrycznym. Sprawdzić, czy: - kocioł jest prawidłowo podłączony i znajduje się pod napięciem,
Temperatura otoczenia nie osiąga zadanej wartości.	Sprawdzić, czy zawory termostatyczne grzejników w pomieszczeniu, w którym zainstalowane zostało urządzenie, są całkowicie otwarte.
Temperatura otoczenia przekracza zadaną wartość.	Sprawdzić, czy: - nastawa krzywej grzewczej jest prawidłowa. - nastawa maksymalnej temperatury zasilania kotła jest dostosowana do posiadanej instalacji.
Asystent instalacji nie jest wyświetlany podczas uruchomienia.	Zresetować regulator pokojowy. Patrz rozdział "Reset ustawień".

9.1.2 Regulator pokojowy bezprzewodowy

**WAŻNE:**

Ustawienia zapisane są w regulatorze pokojowym i odbiorniku radiowym.

**WAŻNE:**

W przypadku odłączenia regulatora pokojowego od układu, system grzewczy używa swoich własnych ustawień.

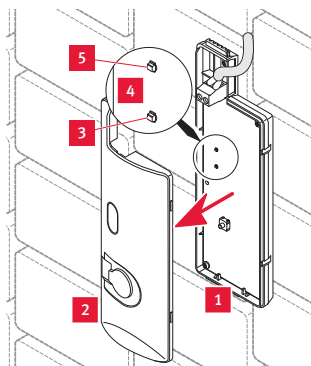
Sprawdzić, czy ustawienia są odpowiednio dostosowane do posiadanej instalacji.

Opis	Rozwiązanie
Na ekranie nic się nie wyświetla.	Sprawdzić, czy regulator pokojowy nie przeszedł w stan czuwania.
	Sprawdzić, czy nie ma przerwy w zasilaniu elektrycznym. Sprawdzić, czy: - kocioł jest prawidłowo podłączony i znajduje się pod napięciem, - baterie regulatora pokojowego znajdują się w komorze baterii - bieguny baterii nie zostały odwrócone - baterie nie są zużyte. W takim wypadku wymienić je na nowe.
Temperatura otoczenia nie osiąga zadanej wartości.	Sprawdzić, czy zawory termostatyczne grzejników w pomieszczeniu, w którym zainstalowane zostało urządzenie, są całkowicie otwarte.
Temperatura otoczenia przekracza zadaną wartość.	Sprawdzić, czy: - nastawa krzywej grzewczej jest prawidłowa. - nastawa maksymalnej temperatury zasilania kotła jest dostosowana do posiadanej instalacji.

9.1.3 Odbiornik radiowy



WAŻNE:
Usterki opisane w tym rozdziale powinny być usuwane przez uprawnionego serwisanta Saunier Duval.



Opis

- 1 Odbiornik radiowy
- 2 Pokrywa odbiornika radiowego
- 3 Czerwona dioda
- 4 Płytkę elektroniczną odbiornika radiowego
- 5 Zielona dioda

W przypadku nieprawidłowości:

- Zdjąć pokrywę (2) odbiornika radiowego (1), aby uzyskać dostęp do dwóch diód.
- Sprawdzić stan obu diód (zielonej (5) i czerwonej (3)), znajdujących się na płycie elektronicznej (4) odbiornika radiowego.

Odbiornik radiowy	Przyczyna	Rozwiązanie
Zielona dioda zgaszona Czerwona dioda zgaszona	- Wyłączenie zasilania elektrycznego - Uszkodzony przewód podłączeniowy EBUS	<ul style="list-style-type: none"> • Sprawdzić czy sieć elektryczna nie została wyłączona, czy kocioł jest prawidłowo podłączony i jest pod napięciem. • Sprawdzić połączenie elektryczne między odbiornikiem radiowym i kotłem.

Odbiornik radiowy	Przyczyna	Rozwiązanie
Czerwona dioda świeci się	<ul style="list-style-type: none"> - Awaria kotła - Błąd transmisji sygnału radiowego - Błąd komunikacji EBUS - Uszkodzony odbiornik lub nadajnik radiowy - Uszkodzony przewód podłączeniowy EBUS 	<ul style="list-style-type: none"> • Sprawdzić czy: <ul style="list-style-type: none"> - status pracy kotła jest prawidłowy - baterie regulatora pokojowego znajdują się w komorze baterii - bieguny baterii nie zostały odwrócone - baterie nie są zużyte. W takim wypadku wymienić je na nowe. • Sprawdzić połączenie elektryczne między odbiornikiem radiowym i kotłem. • Sprawdzić komunikację radiową między regulatorem i odbiornikiem.

9.2 Reset ustawień



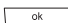
Funkcja ta umożliwi zresetowanie regulatora pokojowego (przywrócenie ustawień fabrycznych).

Czynność ta pozwala na uruchomienie asystenta instalacji.



UWAGA:

Powrót do ustawień fabrycznych jest nieodwracalny. Cała indywidualna konfiguracja regulatora pokojowego zostanie utracona.

- Wcisnąć jednocześnie przyciski   na co najmniej 10 sekund.
- Potwierdzić naciskając przycisk .

DANE TECHNICZNE

10 Exacontrol E7 C

Opis	Jednostka	Exacontrol
Maksymalna dopuszczalna temperatura w pomieszczeniu, w którym zainstalowane jest urządzenie	°C	50
Max. dopuszczalna temperatura ciepłej wody użytkowej	°C	65
Napięcie zasilania EBUS	V	24
Przekrój elektrycznych przewodów podłączeniowych	mm ²	2 x 0.75
Maksymalna długość elektrycznych przewodów podłączeniowych	m	300
Stopień ochrony		IP20
Stopień odporności przed zanieczyszczeniami		2
Wymiary:		
Wysokość	mm	97
Szerokość	mm	146.5
Głębokość	mm	35

11 Exacontrol E7R C

Opis	Jednostka	Exacontrol
Maksymalna dopuszczalna temperatura w pomieszczeniu, w którym zainstalowane jest urządzenie	°C	50
Max. dopuszczalna temperatura ciepłej wody użytkowej	°C	65
Napięcie zasilania EBUS	V	24
Przekrój elektrycznych przewodów podłączeniowych	mm ²	2 x 0.75
Maksymalna długość elektrycznych przewodów podłączeniowych	m	300
Częstotliwość nadawania/odbioru	MHz	868
Stopień ochrony		IP20
Stopień odporności przed zanieczyszczeniami		2
Czas odpowiedzi od wystania sygnału do reakcji na sygnał z czujnika zewnętrznego	min	15
Czas odpowiedzi od wystania sygnału do reakcji na sygnał przez moduł zarządzający	min	10
Średni zasięg w otwartej przestrzeni (*)	m	100
Średni zasięg w mieszkaniu (*)	m	25
Wymiary regulatora:		
Wysokość	mm	115
Szerokość	mm	146.5
Głębokość	mm	41
Wymiary odbiornika radiowego:		
Wysokość	mm	20
Szerokość	mm	171
Głębokość	mm	58
(*) Wartość zmienna w zależności od warunków instalacji i środowiska elektromagnetycznego		



Z zastrzeżeniem dokonania niezbędnych zmian technicznych

0020140256_00 - 11 / 11

SAUNIER DUVAL

Al. Krakowska 106
02-256 Warszawa

Tel. : + 48 22 323 01 80
Fax : + 48 22 323 01 13

Infolinia : 801 806 666
info@saunierduval.pl

www.saunierduval.pl



Saunier Duval

Zawsze po Twojej stronie