



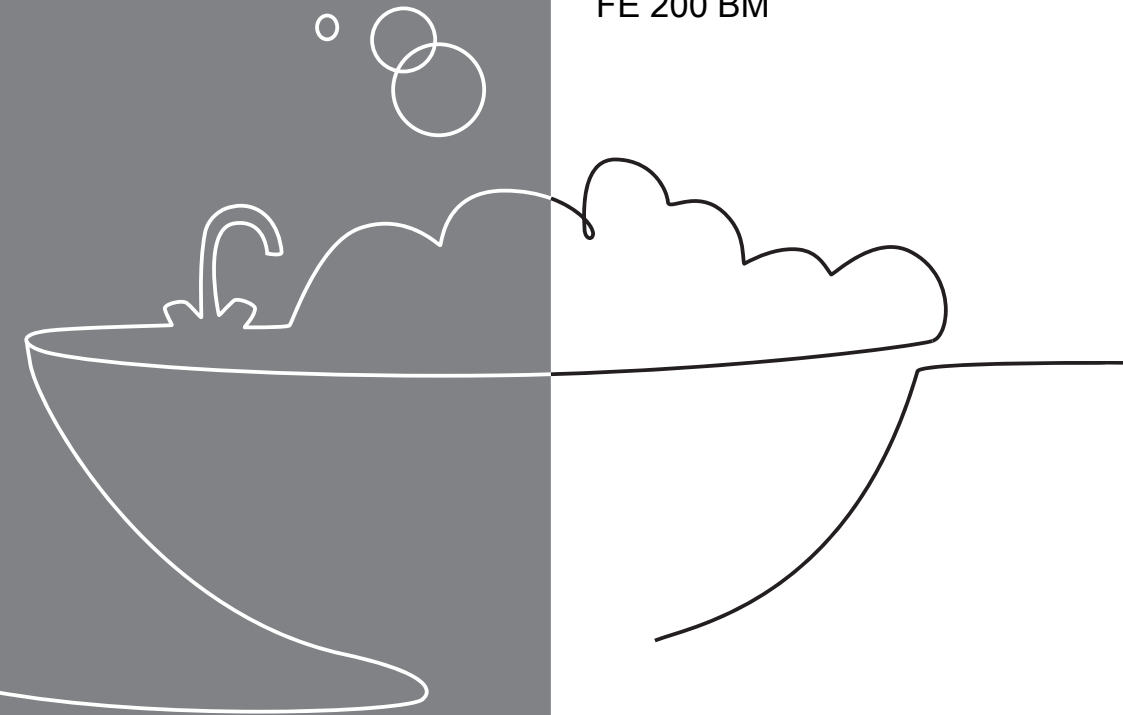
Saunier Duval
Zawsze po Twojej stronie

Instrukcja instalacji i konserwacji

FE 120 BM

FE 150 BM

FE 200 BM



Pojemność

Pojemność

1	Bezpieczeństwo	3	8.4	Sprawdzenie poprawności funkcji zaworu bezpieczeństwa	12
1.1	Ostrzeżenia związane z wykonywanymi czynnościami	3	8.5	Czyszczenie zbiornika wewnętrznego	12
1.2	Użytkowanie zgodne z przeznaczeniem	3	8.6	Pielęgnacja produktu	12
1.3	Ogólne wskazówki bezpieczeństwa	4	8.7	Zamawianie części zamiennych	13
1.4	Oznaczenie CE	5	9	Wyłączenie z eksploatacji	13
1.5	Przepisy (dyrektywy, ustawy, normy)	5	9.1	Opróżnianie zasobnika	13
2	Wskazówki dotyczące dokumentacji	7	9.2	Wycofanie podzespołów z eksploatacji	13
2.1	Przestrzegać dokumentacji dodatkowej	7	10	Recykling i usuwanie odpadów	13
2.2	Przechowywanie dokumentów	7	11	Dane techniczne	14
2.3	Zakres stosowalności instrukcji	7	11.1	Wymiary przyłączy	14
3	Opis urządzenia	7	11.2	Tabela danych technicznych	15
3.1	Budowa	7	12	Serwis techniczny	18
4	Instalacja	7			
4.1	Sprawdzanie zakresu dostawy	7			
4.2	Sprawdzanie wymagań dotyczących miejsca ustawienia	7			
4.3	Rozpakowanie i ustawienie zasobnika c.w.u.	8			
4.4	Montaż przewodów przyłączeniowych	9			
4.5	Montaż czujnika temperatury zasobnika	9			
5	Uruchomienie	10			
6	Przekazanie produktu użytkownikowi	10			
7	Rozpoznawanie i usuwanie usterek	11			
8	Przeglądy, konserwacja i części zamienne	12			
8.1	Plan konserwacji	12			
8.2	Opróżnianie zasobnika	12			
8.3	Sprawdzanie magnezowej anody ochronnej	12			

1 Bezpieczeństwo

1.1 Ostrzeżenia związane z wykonywanymi czynnościami

Klasyfikacja ostrzeżeń dotyczących wykonywanych czynności

Ostrzeżenia dotyczące czynności są opatrzone następującymi znakami ostrzegawczymi i słowami ostrzegawczymi w zależności od wagi potencjalnego niebezpieczeństwa:

Znaki ostrzegawcze i słowa ostrzegawcze



Niebezpieczeństwo!

Bezpośrednie niebezpieczeństwo dla życia lub niebezpieczeństwo poważnych obrażeń ciała



Niebezpieczeństwo!

Zagrożenie życia wskutek porażenia prądem elektrycznym



Ostrzeżenie!

Niebezpieczeństwo odniesienia lekkich obrażeń ciała



Ostrożnie!

Ryzyko strat materialnych lub zanieczyszczenia środowiska naturalnego

1.2 Użytkowanie zgodne z przeznaczeniem

W przypadku niefachowego lub niezgodnego z przeznaczeniem zastosowania produktu, mogą wystąpić zagrożenia dla zdrowia i życia użytkownika lub osób trzecich lub zakłócenia działania produktu i inne szkody materialne.

Zasobnik c.w.u. służy do udostępniania wody pitnej podgrzanej do maksymalnie 85 °C w gospodarstwach domowych i obiektach użytkowych. Produkt jest przeznaczony do połączenia do instalacji centralnego ogrzewania. Jest on przeznaczony do łączenia z urządzeniami grzewczymi, których moc mieści się w granicach podanych w poniższej tabeli.

	Moc przenoszona		Moc ciągła*** kW
	Minimalna * kW	Maksymalna ** kW	
FE 120	10	31	22
FE 150	13	36	26
FE 200	15	41	30

1 Bezpieczeństwo

	Moc przenoszona		Moc ciągła*** kW
	Minimalna * kW	Maksymalna ** kW	
* Temperatura zasilania 85 °C, temperatura zasobnika 60 °C			
** Temperatura zasilania 85 °C, temperatura zasobnika 10 °C			
*** Temperatura zasilania instalacji grzewczej 80 °C, temperatura wylotu ciepłej wody 45 °C, temperatura dopływu zimnej wody 10 °C			

W celu regulacji przygotowywania ciepłej wody użytkowej można stosować regulatory pogodowe oraz regulatory odpowiednich urządzeń grzewczych. Są to urządzenia grzewcze przewidujące ładowanie zasobnika i dysponujące możliwością podłączenia czujnika temperatury.

Użytkowanie zgodne z przeznaczeniem obejmuje

- przestrzeganie dołączonych instrukcji obsługi, instalacji i konserwacji produktu Saunier Duval oraz wszystkich innych podzespołów układu
- przestrzeganie wszystkich warunków przeglądów i konserwacji wyszczególnionych w instrukcjach.

Zastosowanie produktu w pojazdach, np. przyczepach lub

samochodach kempingowych, jest niezgodne z przeznaczeniem. Za pojazdy nie są uznawane obiekty zainstalowane w sposób trwały w określonym miejscu (tzw. montaż stacjonarny).

Zastosowanie zgodne z przeznaczeniem obejmuje ponadto instalację zgodnie z klasą IP.

Zastosowanie inne od opisanego w niniejszej instrukcji lub wykraczające poza opisany zakres jest niezgodne z przeznaczeniem. Niezgodne z przeznaczeniem jest również każde bezpośrednie zastosowanie w celach komercyjnych lub przemysłowych.

Uwaga!

Zabrania się wszelkiego użytkowania niezgodnego z przeznaczeniem.

1.3 Ogólne wskazówki bezpieczeństwa

1.3.1 Zapobieganie uszkodzeniom przez mróz

Jeżeli produkt przez dłuższy czas (np. podczas urlopu zimowego) nie jest eksploatowany, a pomieszczenia nie są ogrzewane, woda w produkcie oraz w przewodach rurowych może zamrznąć.

- ▶ Należy zadbać, aby kotłownia była zawsze zabezpieczona przed mrozem.

1.3.2 Ryzyko szkód materialnych spowodowane stosowaniem niewłaściwych narzędzi.

- ▶ W celu dokręcenia lub odkręcenia śrubunków prosimy stosować specjalistyczne narzędzie.

1.3.3 Szkody materialne wskutek nieuszczelności

- ▶ Zwrócić uwagę, aby w przewodach przyłączeniowych nie powstawały naprężenia mechaniczne.
- ▶ Nie obciążać przewodów rurowych (np. odzieżą).

1.3.4 Szkody materialne spowodowane zbyt twardą wodą

Zbyt twarda woda może zakłócić działanie systemu i w krótkim czasie spowodować szkody.

- ▶ Zwrócić się do lokalnego zakładu wodociągowego w celu uzyskania informacji o twardości wody.
- ▶ Podczas podejmowania decyzji dot. zmiekczenia używanej

wody, należy kierować się dyrektywą VDI 2035.

- ▶ Sprawdzić w instrukcjach instalacji i konserwacji urządzeń składowych systemu, jaką jakość musi mieć używana woda.

1.4 Oznaczenie CE



Oznaczenie CE dokumentuje, że produkty zgodne z etykietą spełniają podstawowe wymagania właściwych dyrektyw.

Deklaracja zgodności jest dostępna do wglądu u producenta.

1.5 Przepisy (dyrektywy, ustawy, normy)

Obowiązuje dla: Polska

Podczas ustawiania, instalowania i obsługi pośrednio ogrzewanego zasobnika c.w.u. należy przestrzegać przede wszystkim miejscowych przepisów, postanowień, zasad i dyrektyw:

- dotyczących podłączania elektrycznego
- zakładu energetycznego
- zakładu wodociągowego
- dotyczących wykorzystania energii geotermalnej

1 Bezpieczeństwo

- dotyczących podłączania źródeł ciepła i instalacji grzewczych
- dotyczących oszczędnego gospodarowania energią
- dotyczących higieny

PN-EN 12897:2006 Wodociągi - Specyfikacja dla ogrzewanych pośrednio, nie odpowietrzonych (zamkniętych) pojemnościowych podgrzewaczy wody.

PN-EN 806-1:2004 Wymagania dotyczące wewnętrznych instalacji wodociągowych do przesyłu wody przeznaczonej do spożycia przez ludzi - Część 1: postanowienia ogólne.

PN-EN 1717:2003 Ochrona przed wtórnym zanieczyszczeniem wody w instalacjach wodociągowych i ogólne wymagania dotyczące urządzeń zapobiegających zanieczyszczeniu przez przepływ zwrotny.

2 Wskazówki dotyczące dokumentacji

2.1 Przestrzegać dokumentacji dodatkowej

- ▶ Bezwzględnie przestrzegać wszystkich instrukcji obsługi i instalacji dołączonych do podzespołów układu.

2.2 Przechowywanie dokumentów

- ▶ Należy przekazać niniejszą instrukcję oraz wszystkie dołączone dokumenty użytkownikowi instalacji.

2.3 Zakres stosowalności instrukcji

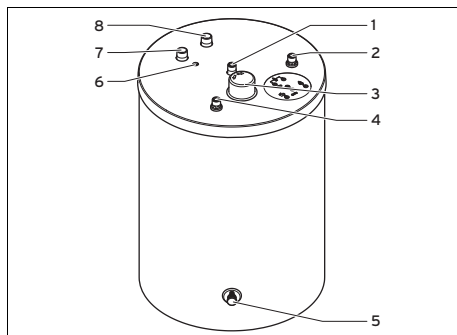
Niniejsza instrukcja dotyczy wyłącznie następujących produktów:

Obowiązuje dla: Polska

Oznaczenie typu	Numer katalogowy
FE 120 BM	0010015956
FE 150 BM	0010015957
FE 200 BM	0010015958

3 Opis urządzenia

3.1 Budowa



- | | |
|--------------------------------------|------------------------------------|
| 1 Przyłącze przebiegu cyrkulacyjnego | 3 Przyłącze anody |
| 2 Przyłącze zimnej wody | 4 Przyłącze ciepłej wody użytkowej |
| | 5 Zawór do opróżniania |

- | | |
|--------------------------------|--------------------|
| 6 Tulejka czujnika temperatury | 8 Powrót zasobnika |
| 7 Zasilanie zasobnika | |

Zasobnik ciepłej wody użytkowej od zewnątrz posiada izolację cieplną. Zasobnik c.w.u. jest wykonany z emaliowanej stali. Wewnątrz zbiornika znajduje się węzownica rurowa przenosząca ciepło. W zbiorniku zastosowano anodę ochronną, jako dodatkowe zabezpieczenie antykorozyjne.

Można również zastosować opcjonalną pompę cyrkulacyjną w celu podwyższenia komfortu ciepłej wody użytkowej, zwłaszcza w bardziej oddalonych miejscach poboru.

4 Instalacja

4.1 Sprawdzanie zakresu dostawy

- ▶ Sprawdzić kompletność zakresu dostawy.

Liczba	Nazwa
1	Zasobnik ciepłej wody użytkowej
1	Hamulec grawitacyjny dla obiegu grzewczego
1	Pokrywa przyłącza cyrkulacji
1	Naklejka z tabliczką znamionową
1	Instrukcja obsługi
1	Instrukcja instalacji i konserwacji

4.2 Sprawdzanie wymagań dotyczących miejsca ustawienia



Ostrożnie!

Szkody materialne spowodowane przez mróz

Woda zamarzająca w systemie może uszkodzić instalację grzewczą i kotłownię.

- ▶ Instalować zasobnik ciepłej wody użytkowej w suchym pomieszczeniu całkowicie zabezpieczonym przed mrozem.

4 Instalacja



Ostrożnie!

Szkody materialne wskutek wypływającej wody

W przypadku uszkodzenia, z zasobnika może wypływać woda.

- ▶ Wybrać miejsce montażu w taki sposób, aby w przypadku uszkodzenia mogła spłynąć większa ilość wody (np. odpływ w podłodze).



Ostrożnie!

Szkody materialne wskutek dużego obciążenia

Napełniony zasobnik ciepłej wody użytkowej może uszkodzić podłogę wskutek dużego ciężaru.

- ▶ Podczas wyboru miejsca ustawienia uwzględnić ciężar napełnionego zasobnika ciepłej wody użytkowej oraz nośność podłogi.
- ▶ Ew. wykonać odpowiedni fundament.

- ▶ Przy wyborze miejsca instalacji uwzględnić ciężar napełnionego zasobnika.

4.3 Rozpakowanie i ustawienie zasobnika c.w.u.



Ostrożnie!

Niebezpieczeństwo uszkodzenia gwintów

Niezabezpieczone gwinty mogą ulec uszkodzeniu podczas transportu.

- ▶ Usunąć pokrywki ochronne gwintów dopiero w miejscu ustawienia.

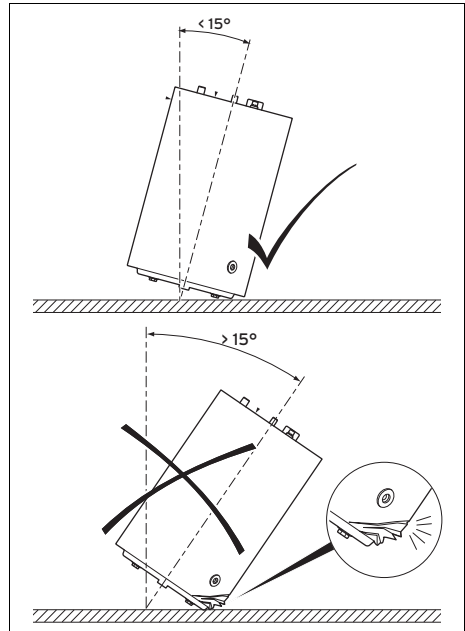


Ostrożnie!

Niebezpieczeństwo uszkodzeń zasobnika

Jeśli zasobnik podczas transportu i ustawiania zostanie za mocno przechylny, ulegnie uszkodzeniu.

- ▶ Przechylać zasobnik maksymalnie o 15° .



1. Usunąć opakowanie zasobnika.
2. Aby ustawić zasobnik c.w.u. w miejscu ustawienia, wykorzystać uchwyty na spodzie obudowy.
3. Ustawić zasobnik c.w.u. w miejscu ustawienia. Przestrzegać wymiarów skojarzonych. (→ strona 14)
4. Wypoziomować zasobnik c.w.u. przy pomocy dwóch regulowanych nóżek w taki sposób, aby stał pionowo i nie chwiało się.

4.4 Montaż przewodów przyłączeniowych

1. Podłączyć zasilanie i powrót zasobnika.



Ostrożnie! Szkody materialne wskutek wycieku płynu.

Zbyt wysokie ciśnienie wewnętrzne może spowodować nieszczelność zasobnika.

- ▶ Zamontować zawór bezpieczeństwa w przewodzie zimnej wody.

2. Zamontować zawór bezpieczeństwa w przewodzie zimnej wody.
 - Maksymalne ciśnienie robocze: 1 MPa (10 bar)



Niebezpieczeństwo! Niebezpieczeństwo oparzenia spowodowane parą lub ciepłą wodą

Przez przewód wypływu zawór bezpieczeństwa w przypadku nadciśnienia spuszczana jest para lub gorąca woda.

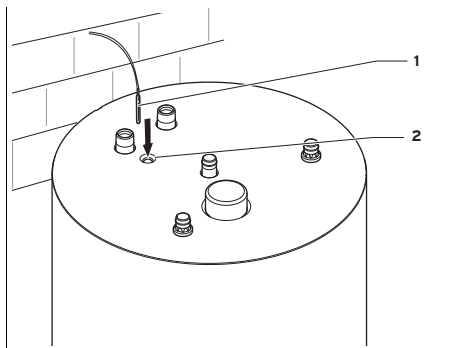
- ▶ Zainstalować przewód wypływu o rozmiarze otworu wylotowego zaworu bezpieczeństwa tak, aby podczas spuszczenia para lub gorąca woda nie zagrażały ludziom.

3. Zainstalować przewód wypływu.
4. Zamocować przewód wypływu swobodnie nad syfonem podłączonym do wypływu.
 - Odległość przewodu wypływu do syfonu: ≥ 20 mm
5. Podłączyć przewód zimnej i ciepłej wody (na lub wewnątrz ściany).
6. Zainstalować przewód cyrkulacyjny lub dołączoną zaślepkę zamykającą.

Prace końcowe

1. Napełnić zasobnik ciepłej wody użytkowej od strony ogrzewania przez zawór do napełniania i opróżniania urządzenia grzewczego.
2. Napełnić zasobnik ciepłej wody użytkowej od strony wody użytkowej.
3. Odpowietrzyć układ od strony wody grzewczej i wody użytkowej.
4. Sprawdzić, czy połączenia rurowe są szczelne.
5. Zaizolować przewody rurowe poza zasobnikiem za pomocą odpowiedniego materiału izolacyjnego.
6. Zaizolować przewody rurowe nad zasobnikiem za pomocą odpowiedniego materiału izolacyjnego.

4.5 Montaż czujnika temperatury zasobnika



1. Zamontować czujnik temperatury zasobnika (1), wsuwając go do oporu do tulejki (2).



Niebezpieczeństwo! Niebezpieczeństwo porażenia prądem

W przypadku dotknięcia podzespołów będących pod napięciem, występuje niebezpieczeństwo porażenia prądem.

- ▶ Wyjąć wtyczkę sieciową. Alternatywnie, prosimy odłączyć

5 Uruchomienie

produkt od napięcia (łącznik z otworem stykowym minimum 3 mm, np. zabezpieczenie lub przełącznik mocy).

- ▶ Zabezpieczyć przed ponownym włączeniem.
- ▶ Odczekać co najmniej 3 minuty, aż rozładują się kondensatory.
- ▶ Sprawdzić skuteczność odłączenia od napięcia.
- ▶ Połączyć fazę z ziemią.
- ▶ Zewrzeć fazę w przewodem zerowym.
- ▶ Zakryć lub ogrodzić sąsiednie części będące pod napięciem.

2. Objaśnić użytkownikowi położenie i działanie urządzeń zabezpieczających.
3. Poinformować użytkownika o konieczności konserwacji układu zgodnie z podaną częstotliwością.
4. Przekazać użytkownikowi wszystkie skierowane do niego instrukcje oraz dokumenty urządzenia w celu ich zachowania na później.
5. Poinformować użytkownika o możliwości ograniczenia temperatury wylotu ciepłej wody użytkowej, aby zapobiec poparzeniom.

2. Podłączyć czujnik temperatury zasobnika (1) do urządzenia grzewczego lub regulatora zewnętrznego.



Wskazówka

Miejsce instalacji odpowiedniej listwy zaciskowej oraz oznaczenie przyłączy można odczytać z odpowiedniej instrukcji instalacji urządzenia grzewczego.

5 Uruchomienie

1. Ustawić w regulatorze temperaturę i przedział przygotowywania ciepłej wody użytkowej (zob. **Instrukcja obsługi regulatora**).
2. Uruchomić urządzenie grzewcze.

6 Przekazanie produktu użytkownikowi

1. Przeszkolić użytkownika w zakresie obsługi układu. Odpowiedzieć na wszystkie jego pytania. Zwrócić uwagę użytkownika zwłaszcza na wskazówki bezpieczeństwa, których musi przestrzegać.

7 Rozpoznawanie i usuwanie usterek

Usterka	Możliwa przyczyna	Usuwanie
Za wysoka temperatura zasobnika.	Nieprawidłowo zamocowany czujnik temperatury zasobnika.	Ustawić prawidłowo czujnik temperatury zasobnika.
Za niska temperatura zasobnika.		
Brak ciśnienia wody w miejscu poboru.	Nie wszystkie zawory są otwarte.	Otworzyć wszystkie zawory.
Urządzenie grzewcze włącza się i wyłącza w bardzo krótkim cyklu.	Temperatura powrotu przewodu cyrkulacji jest za niska.	Zadbać, aby temperatura powrotu przewodu cyrkulacji mieściła się w prawidłowym zakresie.

8 Przeglądy, konserwacja i części zamienne

8 Przeglądy, konserwacja i części zamienne

8.1 Plan konserwacji

8.1.1 Kalendarzowe cykle konserwacji

Kalendarzowe cykle konserwacji

Termin	Prace konserwacyjne	Strona
Co roku	Sprawdzenie poprawności funkcji zaworu bezpieczeństwa	12
Co roku po 2 latach	Sprawdzanie magnezowej anody ochronnej	12

8.1.2 Wymagany termin konserwacji

Wymagany termin konserwacji

Termin	Prace konserwacyjne	Strona
W razie potrzeby	Opróżnianie zasobnika	12
	Czyszczenie zbiornika wewnętrznego	12

8.2 Opróżnianie zasobnika

1. Wyłączyć przygotowywanie ciepłej wody użytkowej w urządzeniu grzewczym.
2. Zamknąć przewód zimnej wody.
3. Zamocować wąż na zaworze do opróżniania zasobnika.
4. Podłączyć wolny koniec węża do odpowiedniego odpływu.



Niebezpieczeństwo! Niebezpieczeństwo oparzenia

Gorąca woda wypływająca z punktów poboru ciepłej wody użytkowej oraz z odpływów może spowodować oparzenia.

- ▶ Unikać kontaktu z gorącą wodą w punktach poboru ciepłej wody użytkowej oraz przy odpływie.

5. Otworzyć zawór do opróżniania.

6. Otworzyć najwyżej położony punkt poboru ciepłej wody użytkowej w celu całkowitego opróżnienia i napowietrzenia przewodów wodnych.

Warunki: Woda spłynęła

- ▶ Zamknąć punkt poboru ciepłej wody użytkowej oraz zawór do opróżniania.
7. Odłączyć wąż.

8.3 Sprawdzanie magnezowej anody ochronnej

1. Sprawdzić, czy magnezowa anoda ochronna nie jest zużyta.

Warunki: Zużyte 60 % anody

- ▶ Wymienić magnezową anodę ochronną.

8.4 Sprawdzenie poprawności funkcji zaworu bezpieczeństwa

1. Sprawdzić poprawność funkcji zaworu bezpieczeństwa.

Warunki: Zawór bezpieczeństwa: uszkodzony

- ▶ Wymienić zawór bezpieczeństwa.

8.5 Czyszczenie zbiornika wewnętrznego

- ▶ Oczyszczyć zbiornik wewnętrzny, przepłukując go.

8.6 Pielęgnacja produktu



Ostrożnie! Ryzyko strat materialnych wskutek niewłaściwych środków czyszczących!

- ▶ Nie stosować środków w aerozolu, środków rysujących powierzchnię, płynów do mycia naczyń ani środków czyszczących zawierających rozpuszczalniki lub chlor.

- ▶ Obudowę czyścić wyłącznie za pomocą wilgotnej szmatki oraz niewielkiej ilości

mydła niezawierającego rozpuszczalników.

8.7 Zamawianie części zamiennych

Oryginalne części produktu zostały uwzględnione podczas certyfikacji przy badaniu zgodności CE. Jeżeli podczas konserwacji lub naprawy nie są stosowane przebadane oryginalne części zamienne SaunierDuval, wówczas wygasa zgodność produktu z wymaganiami CE. Dlatego bardzo ważne jest, aby były stosowane oryginalne części zamienne SaunierDuval. Informacje na temat dostępnych oryginalnych części zamiennych SaunierDuval można uzyskać pod adresem kontaktowym podanym na ostatniej stronie.

- ▶ Jeżeli podczas konserwacji lub naprawy potrzebne są części zamienne, należy stosować wyłącznie oryginalne części zamienne SaunierDuval.

9 Wyłączenie z eksploatacji

9.1 Opróżnianie zasobnika

- ▶ Opróżnić zasobnik. (→ strona 12)

9.2 Wycofanie podzespołów z eksploatacji



Niebezpieczeństwo!

Niebezpieczeństwo porażenia prądem

W przypadku dotknięcia podzespołów będących pod napięciem, występuje niebezpieczeństwo porażenia prądem.

- ▶ Wyjąć wtyczkę sieciową. Alternatywnie, prosimy odłączyć produkt od napięcia (łącznik z otworem stykowym minimum 3 mm, np. zabezpieczenie lub przełącznik mocy).
- ▶ Zabezpieczyć przed ponownym włączeniem.

- ▶ Odczekać co najmniej 3 minuty, aż rozładują się kondensatory.
- ▶ Sprawdzić skuteczność odłączenia od napięcia.
- ▶ Połączyć fazę z ziemią.
- ▶ Zewrzeć fazę w przewodem zerowym.
- ▶ Zakryć lub ogrodzić sąsiednie części będące pod napięciem.

- ▶ W razie potrzeby wyłączyć z eksploatacji poszczególne podzespoły systemu zgodnie z ich instrukcjami instalacji.

10 Recykling i usuwanie odpadów

Usuwanie opakowania

- ▶ Zutilizować opakowania transportowe w sposób prawidłowy.

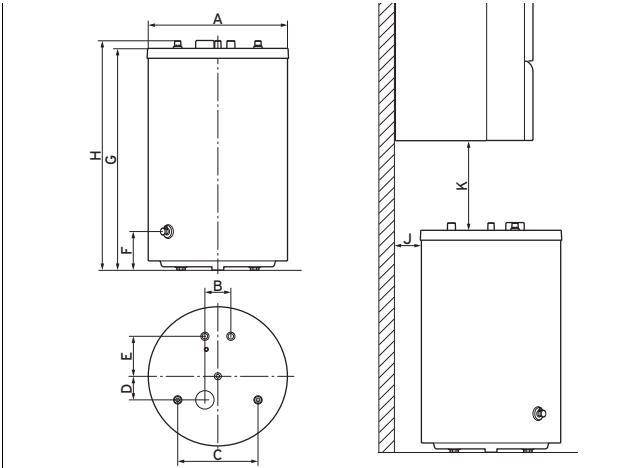
Usuwanie produktu i wyposażenia

- ▶ Produktu ani wyposażenia nie wolno usuwać wraz z odpadami domowymi.
- ▶ Utylizować produkt oraz wszelkie wyposażenie w sposób prawidłowy.
- ▶ Przestrzegać wszystkich odnośnych przepisów.

11 Dane techniczne

11 Dane techniczne

11.1 Wymiary przyłączy



Urządzenie	A	B	C	D	E	F	G	H	I
FE 120	590	110	340	100	169	161	820	853	955
FE 150							955	988	1090
FE 200							1173	1206	1308

Urządzenie	J	K	L
FE 120	110	345	210
		338	203
		338	203
		340	205
		335	200
		340	205
FE 150		210	75
		203	68
		203	68
		205	70
		200	65
FE 200		205	70
FE 200	(Montaż zasobnika pod kotłem grzewczym nie jest dozwolony)		

11.2 Tabela danych technicznych

	Jednostka	FE 120	FE 150	FE 200
Ciężar				
Ciężar pustego urządzenia	kg	68	79	97
Ciężar (urządzenie gotowe do pracy)	kg	185	223	281
Przyłącze hydrauliczne				
Przyłącze zimnej / ciepłej wody użytkowej	—	R 3/4		
Przyłącze zasilania i powrotu	—	R 1		
Przyłącze cyrkulacji	—	R 3/4		
Parametry mocy zasobnika ciepłej wody użytkowej				
Pojemność znamionowa	l	117	144	184
Zbiornik wewnętrzny	Stal emaliowana z magnezową anodą ochronną			
Maks. ciśnienie robocze (ciepła woda użytkowa)	MPa (bar)	1 (10)	1 (10)	1 (10)
Maks. dopuszczalna temperatura ciepłej wody użytkowej	°C	85	85	85
Wydatek trwały ciepłej wody użytkowej dla danej mocy * (temperatura poboru 45 °C)	kW (l/h)	21,4 (527)	27,4 (674)	33,7 (829)
Wydatek trwały ciepłej wody użytkowej dla danej mocy * (temperatura poboru 50 °C)	kW (l/h)	19,0 (409)	26,7 (575)	33,1 (713)
Wydatek trwały ciepłej wody użytkowej dla danej mocy * (temperatura poboru 55 °C)	kW (l/h)	17,7 (339)	25,5 (488)	30,2 (578)
Postojowy pobór energii	kWh/24h	1,0	1,2	1,4
Liczba wydajności * (temperatura zasobnika 50 °C)	NL (50 °C)	0,9	1,4	2,7
Liczba wydajności * (temperatura zasobnika 55 °C)	NL (55 °C)	1,2	1,8	3,3
Liczba wydajności * (temperatura zasobnika 60 °C)	NL (60 °C)	1,4	2,2	3,8
Liczba wydajności * (temperatura zasobnika 65 °C)	NL (65 °C)	1,6	2,5	4,4
Początkowa wydajność ciepłej wody użytkowej * (temperatura zasobnika 50 °C)	l/10 min	137	166	222
Początkowa wydajność ciepłej wody użytkowej * (temperatura zasobnika 55 °C)	l/10 min	155	186	244

11 Dane techniczne

	Jednostka	FE 120	FE 150	FE 200
Początkowa wydajność ciepłej wody użytkowej * (temperatura zasobnika 60 °C)	l/10 min	163	199	261
Początkowa wydajność ciepłej wody użytkowej * (temperatura zasobnika 65 °C)	l/10 min	176	217	279
Przepływ nominalny (30 K) * (temperatura zasobnika 50 °C)	l/min	16,0	19,4	25,9
Przepływ nominalny (30 K) * (temperatura zasobnika 55 °C)	l/min	18,1	21,7	28,5
Przepływ nominalny (30 K) * (temperatura zasobnika 60 °C)	l/min	19,0	23,2	30,5
Przepływ nominalny (30 K) * (temperatura zasobnika 65 °C)	l/min	20,5	25,3	32,6
Przepływ nominalny (45 K) * (temperatura zasobnika 50 °C)	l/min	10,7	12,9	17,3
Przepływ nominalny (45 K) * (temperatura zasobnika 55 °C)	l/min	12,1	14,5	19,0
Przepływ nominalny (45 K) * (temperatura zasobnika 60 °C)	l/min	12,7	15,5	20,3
Przepływ nominalny (45 K) * (temperatura zasobnika 65 °C)	l/min	13,7	16,9	21,7
Czas nagrzewania od 10 do 50 °C *	min	15,8	18,8	20,8
Czas nagrzewania od 10 do 55 °C *	min	19,0	22,5	25,0
Czas nagrzewania od 10 do 60 °C *	min	23,3	27,5	30,8
Czas nagrzewania od 10 do 65 °C *	min	28,5	33,8	37,5
Minimalna moc przenoszona węzownicy rurowej (temperatura wody na dopływie 80 °C, temperatura zasobnika 60 °C)	kW	11,1	12,9	14,8
Minimalna moc przenoszona węzownicy rurowej (temperatura wody na dopływie 80 °C, temperatura zasobnika 10 °C)	kW	30,9	35,9	41,4
Parametry mocy obiegu grzewczego				
Znamionowy przepływ objętościowy medium	m ³ /h	1,4	1,4	1,4

	Jednostka	FE 120	FE 150	FE 200
Strata ciśnienia przy znamionowym przepływie objętościowym medium	MPa (mbar)	0,0017 (17)	0,002 (20)	0,0022 (22)
Maks. ciśnienie robocze (ogrzewanie)	MPa (bar)	1 (10)	1 (10)	1 (10)
Maks. temperatura zasilania wody grzewczej	°C	110	110	110
Powierzchnia grzewcza wymiennika ciepła	m ²	0,7	0,9	1,0
Woda grzewcza wymiennika ciepła	l	4,8	5,7	6,8
* Temperatura zasilania 80 °C				

12 Serwis techniczny

12 Serwis techniczny

Obowiązuje dla: Polska

Dane kontaktowe naszego serwisu technicznego podano wraz z adresem na odwrocie lub są one dostępne na stronie www.saunierduval.com.

Saunier Duval ECCI

17, rue de la Petite Baratte
BP 41535 - 44315 Nantes Cedex 03 – France
Téléphone : +33 240 68 1010
Télécopie : +33 240 68 1053

Dostawca

SAUNIER DUVAL

Al. Krakowska 106
02-256 Warszawa
Tel. : + 48 22 323 01 80
Fax : + 48 22 323 01 13
Infolinia : 801 806 666
info@saunierduval.pl

www.saunierduval.pl

© Niniejsze instrukcje oraz ich części są chronione prawami autorskimi i wolno je powielać lub rozpowszechniać wyłącznie za pisemną zgodą producenta.



Saunier Duval
Zawsze po Twojej stronie

0020163928_00 - 26.02.2014