



Saunier Duval
Zawsze po Twojej stronie

Instrukcja instalacji i obsługi

Zdalne sterowanie

MiPro remote R



PL

Spis treści

Spis treści

1	Bezpieczeństwo	3	A	Dla użytkownika	17
1.1	Dla użytkownika	3	A.1	Poziom obsługi	17
1.2	Ogólne informacje na temat bezpieczeństwa dla użytkownika	3	A.2	Usuwanie usterek	19
1.3	Dla instalatora	4	B	Dla instalatora	19
1.4	Ogólne informacje na temat bezpieczeństwa dla instalatora	5	B.1	Poziom instalatora	19
2	Dla użytkownika	7	B.2	Sposób usunięcia	20
2.1	Wskazówki dotyczące dokumentacji	7	B.3	Usuwanie usterek	20
2.2	Opis produktu	7			
2.3	Eksplatacja	8			
2.4	Komunikat o przeglądzie	9			
2.5	Komunikat usterki	9			
2.6	Usuwanie usterek	9			
2.7	Pielęgnacja	9			
2.8	Wymenić baterię	9			
2.9	Wycofanie z eksploatacji	10			
2.10	Gwarancja i serwis	10			
3	Dla instalatora	10			
3.1	Wskazówki dotyczące dokumentacji	10			
3.2	Opis produktu	10			
3.3	Montaż	11			
3.4	Uruchomienie	13			
3.5	Przekazanie produktu użytkownikowi	14			
3.6	Eksplatacja	14			
3.7	Funkcje obsługowe i informacyjne	14			
3.8	Usuwanie zakłóceń działania	15			
3.9	Wymenić baterię	15			
3.10	Wycofanie z eksploatacji	15			
3.11	Recykling i usuwanie odpadów	15			
3.12	Serwis techniczny	15			
3.13	Dane techniczne	15			
	Załącznik	17			

1 Bezpieczeństwo

1.1 Dla użytkownika

1.1.1 Użytkowanie zgodne z przeznaczeniem

Niefachowe lub niezgodne z przeznaczeniem zastosowanie produktu może spowodować zakłócenie działania produktu lub inne szkody materialne.

Produkt umożliwia zdalne sterowanie strefy przez gniazdo przyłączeniowe eBUS.

Radiowy moduł zdalnego sterowania musi być zamocowany w miejscu, w którym jest dostępny odbiór. Radiowy moduł zdalnego sterowania nie jest przeznaczony do użytku mobilnego.

Do eksploatacji konieczny jest następujący komponent:

– MiPro R

Użytkowanie zgodne z przeznaczeniem obejmuje:

- przestrzeganie dołączonych instrukcji obsługi produktu oraz wszystkich innych podzespołów instalacji
- przestrzeganie wszystkich warunków przeglądów i konserwacji wyszczególnionych w instrukcjach.

Niniejszy produkt może być używany przez dzieci od 8 lat oraz osoby o ograniczonych

zdolnościach fizycznych, sensorycznych lub umysłowych lub o niewystarczającym doświadczeniu i wiedzy wyłącznie, jeżeli są one pod odpowiednią opieką lub zostały pouczone w zakresie bezpiecznej obsługi produktu i rozumieją związane z nim niebezpieczeństwa. Dzieciom nie wolno bawić się produktem. Dzieci bez opieki nie mogą czyścić ani konserwować urządzenia.

Zastosowanie inne od opisanego w niniejszej instrukcji lub wykraczające poza opisany zakres jest niezgodne z przeznaczeniem. Niezgodne z przeznaczeniem jest również każde bezpośrednie zastosowanie w celach komercyjnych lub przemysłowych.

Uwaga!

Zabrania się wszelkiego użytkowania niezgodnego z przeznaczeniem.

1.2 Ogólne informacje na temat bezpieczeństwa dla użytkownika

1.2.1 Niebezpieczeństwo związane z nieprawidłową obsługą

Nieprawidłowa obsługa powoduje zagrożenia dla użytkownika oraz innych osób, a także

1 Bezpieczeństwo

może doprowadzić do strat materialnych.

- ▶ Należy dokładnie przeczytać niniejszą instrukcję oraz wszystkie dokumenty dodatkowe, w szczególności rozdział „Bezpieczeństwo” i wskazówki ostrzegawcze.
- ▶ Należy wykonać te czynności, które są opisane w niniejszej instrukcji obsługi.

1.2.2 Niebezpieczeństwo obrażeń ciała spowodowane bateriami

Jeżeli baterie będą ładowane niezgodnie z przepisami, może dojść do poważnych obrażeń ciała.

- ▶ Nie wolno ponownie ładować baterii.

1.2.3 Ryzyko szkód materialnych

- ▶ Nie zwierać styków przyłączeniowych w komorze baterii produktu.

1.2.4 Ryzyko szkód materialnych spowodowane przez kwas

- ▶ Wyjąć zużyte baterie z produktu i zutylizować je w należyty sposób.

- ▶ Wyjąć baterie, jeżeli produkt nie będzie używany przez dłuższy czas.

1.2.5 Ryzyko szkód materialnych spowodowane przez mróz

- ▶ Należy zadbać, aby instalacja grzewcza na wypadek mrozu zawsze była włączona i aby była zapewniona odpowiednia temperatura we wszystkich pomieszczeniach.
- ▶ Jeżeli nie można zagwarantować prawidłowej eksploatacji, należy zlecić instalatorowi opróżnienie instalacji grzewczej.

1.3 Dla instalatora

1.3.1 Użytkowanie zgodne z przeznaczeniem

Niefachowe lub niezgodne z przeznaczeniem zastosowanie produktu może spowodować zakłócenie działania produktu lub inne szkody materialne.

Produkt umożliwia zdalne sterowanie strefy przez gniazdo przyłączeniowe eBUS.

Radiowy moduł zdalnego sterowania musi być zamocowany w miejscu, w którym jest dostateczny odbiór. Radiowy moduł zdalnego sterowania nie jest

przeznaczony do użytku mobilnego.

Do eksploatacji konieczny jest następujący komponent:

– **MiPro R**

Użytkowanie zgodne z przeznaczeniem obejmuje:

- przestrzeganie dołączonych instrukcji obsługi, instalacji i konserwacji produktu oraz wszystkich innych podzespołów układu
- instalację i montaż w sposób zgodny z dopuszczeniem do eksploatacji produktu i systemu
- przestrzeganie wszystkich warunków przeglądów i konserwacji wyszczególnionych w instrukcjach.

Zastosowanie zgodne z przeznaczeniem obejmuje ponadto instalację zgodnie z kodem IP.

Zastosowanie inne od opisanego w niniejszej instrukcji lub wykraczające poza opisany zakres jest niezgodne z przeznaczeniem. Niezgodne z przeznaczeniem jest również każde bezpośrednie zastosowanie w celach komercyjnych lub przemysłowych.

Uwaga!

Zabrania się wszelkiego użytkowania niezgodnego z przeznaczeniem.

1.4 Ogólne informacje na temat bezpieczeństwa dla instalatora

1.4.1 Niebezpieczeństwo związane z niewystarczającymi kwalifikacjami

Poniższe prace mogą wykonywać tylko instalatorzy posiadające odpowiednie kwalifikacje:

- Montaż
 - Demontaż
 - Instalacja
 - Uruchomienie
 - Przegląd i konserwacja
 - Naprawa
 - Wycofanie z eksploatacji
- ▶ Należy przestrzegać instrukcji dołączonych do produktu.
 - ▶ Postępować zgodnie z aktualnym stanem techniki.
 - ▶ Przestrzegać wszystkich właściwych dyrektyw, norm, praw i innych przepisów.

1.4.2 Ryzyko szkód materialnych spowodowane przez mróz

- ▶ Instalować produkt w pomieszczeniach w których za-



1 Bezpieczeństwo

wsze panują dodatnie temperatury.

1.4.3 Przepisy (dyrektywy, ustawy, normy)

- ▶ Przestrzegać krajowych przepisów, norm, dyrektyw i ustaw.



2 Dla użytkownika

2.1 Wskazówki dotyczące dokumentacji

2.1.1 Przestrzegać dokumentacji dodatkowej

- ▶ Bezwzględnie przestrzegać wszystkich instrukcji obsługi dołączonych do podzespołów układu.

2.1.2 Przechowywanie dokumentów

- ▶ Zachować niniejszą instrukcję oraz wszystkie dokumenty dodatkowe do późniejszego wykorzystania.

2.1.3 Zakres stosowalności instrukcji

Niniejsza instrukcja dotyczy wyłącznie:

MiPro remote R – numer artykułu

Polska	0020231590
--------	------------

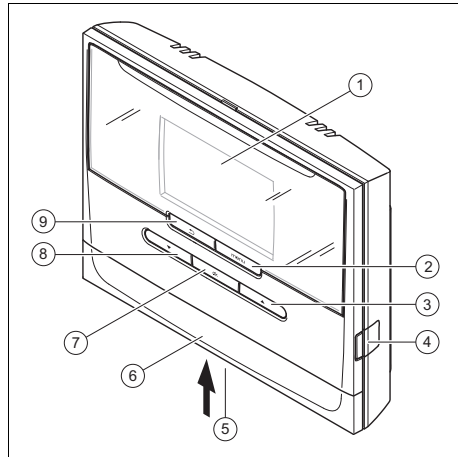
2.1.4 Nazewnictwo

Dla uproszczenia w tekście zastosowano poniższe terminy:

- Regulator systemu: jeżeli chodzi o radiowy regulator systemu **MiPro R**.
- Moduł zdalnego sterowania: jeżeli mowa jest o radiowym module zdalnego sterowania **MiPro remote R**.
- Czujnik temperatury zewnętrznej: jeżeli mowa jest o radiowym czujniku temperatury zewnętrznej.

2.2 Opis produktu

2.2.1 Budowa produktu



- | | |
|---------------------------------------|---|
| 1 Wyświetlacz | 6 Osłona uchwytu ściennego |
| 2 Przycisk menu | 7 Przycisk OK |
| 3 Przycisk oznaczony strzałką do góry | 8 Przycisk oznaczony strzałką „do dołu” |
| 4 Gniazdo diagnostyczne | 9 Przycisk Powrót |
| 5 Komora baterii | |

2.2.2 Funkcja główna

Moduł zdalnego sterowania przesyła do odbiornika dane, takie jak aktualna temperatura pokojowa. Z odbiornika moduł zdalnego sterowania odbiera dane, które można odczytać na ekranie. Na module zdalnego sterowania można np. ustawić tryb pracy, czasy lub temperaturę.

2.2.3 Zapobieganie zakłóceniom działania

- ▶ Należy zwrócić uwagę, aby powietrze w pomieszczeniu mogło swobodnie przepływać wokół modułu zdalnego sterowania i aby nie był on zakryty przez meble, zasłony ani inne przedmioty.
- ▶ Zwrócić uwagę, aby ręczne zawory regulacji obiegu grzewczego w pomieszczeniu, w którym zamontowano moduł

2 Dla użytkownika

zdalnego sterowania, były całkowicie otwarte.

2.2.4 Tabliczka znamionowa

Tabliczka znamionowa znajduje się z tyłu modułu zdalnego sterowania pod wieszakiem urządzenia.

Na tabliczce znamionowej znajdują się następujące dane:

Dane na tabliczce znamionowej	Znaczenie
Numer seryjny	dla celów identyfikacyjnych; cyfry od 7 do 16 = numer artykułu produktu
MiPro remote R	Nazwa produktu
V	Napięcie znamionowe
mA	Prąd znamionowy
	Przeczytać instrukcję
LR06	oznaczenie typu baterii
T60	maks. dozwolona temperatura otoczenia: 0 ... 60°C

2.2.5 Znak CE



Znak CE stanowi potwierdzenie, że produkty zgodne z danymi podanymi na tabliczce znamionowej spełniają zasadnicze wymagania odnośnych dyrektyw.

Producent niniejszym oświadcza, że urządzenie radiowe o typie opisanym w niniejszej instrukcji jest zgodne z dyrektywą 2014/53/EU. Pełny tekst deklaracji zgodności UE jest dostępny na stronie: <http://www.vaillant-group.com/doc/doc-radio-equipment-directive/>.

2.3 Eksploatacja

Modułu zdalnego sterowania można używać tylko w połączeniu z regulatorem systemu **MiPro R**. Dlatego konieczne jest dokładne przeczytanie również instrukcji obsługi regulatora systemu **MiPro R**.

W instrukcji obsługi regulatora systemu znajdują się następujące informacje:

- struktura obsługi.
- koncepcja obsługi z przykładem.
- wyczerpujący opis funkcji obsługi i wyświetlania, obowiązujących również dla modułu zdalnego sterowania.

Poziom obsługi (→ strona 17)

Ścieżka dostępu podana na początku opisu funkcji informuje, w jaki sposób można przejść do tej funkcji w strukturze menu.

2.3.1 Odczyt siły odbioru

Informacja → **siła odbioru**

- Za pomocą tej funkcji można odczytać, jak dobre jest połączenie radiowe między odbiornikiem a modułem zdalnego sterowania.
- 4: Połączenie radiowe w akceptowalnym zakresie. Jeżeli siła odbioru wynosi < 4, połączenie radiowe jest niestabilne.
- 10: Połączenie radiowe jest bardzo stabilne.

2.3.2 Odczyt statusu baterii

Informacja → **stan akumulatora**

- Za pomocą tej funkcji można odczytać, jaki stan energii ma bateria.
- **OK**: bateria ma wystarczająco dużo energii.
- **kryt.**: bateria jest prawie wyczerpana.

2.4 Komunikat o przeglądzie

Jeśli wymagana jest konserwacja, na ekranie modułu zdalnego sterowania wyświetli się tekst **Konserwacja**.

Na ekranie regulatora można odczytać konkretny komunikat o konserwacji, a w instrukcji obsługi regulatora podano, jakie należy podjąć działania.

2.5 Komunikat usterki

Jeżeli w instalacji grzewczej występuje usterka, na ekranie modułu zdalnego sterowania pojawia się tekst **Usterka**. Instalator musi usunąć usterkę instalacji grzewczej lub ją naprawić, w przeciwnym razie może dojść do szkód rzeczowych lub awarii instalacji grzewczej.

- ▶ Powiadomić instalatora.

2.6 Usuwanie usterek

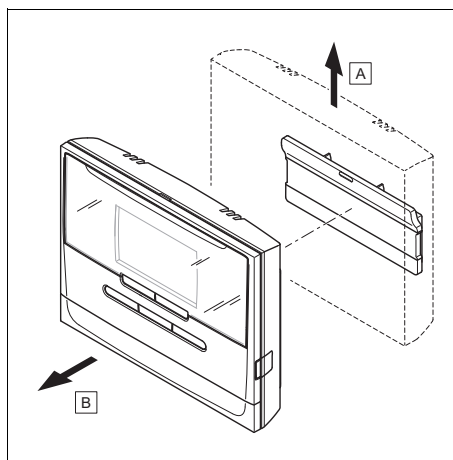
Rozwiązywanie problemów (→ załącznik A.2)

2.7 Pielęgnacja

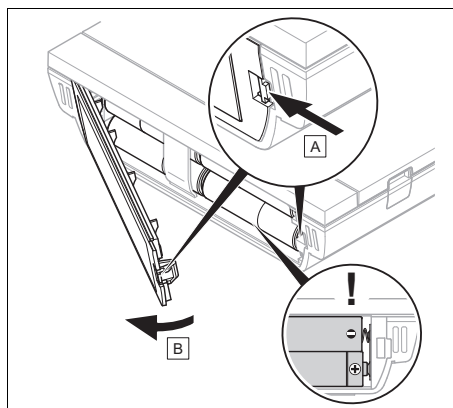
2.7.1 Pielęgnacja produktu

- ▶ Obudowę czyścić wyłącznie za pomocą wilgotnej szmatki oraz niewielkiej ilości mydła niezawierającego rozpuszczalników.
- ▶ Nie stosować środków w aerozolu, środków rysujących powierzchnię, płynów do mycia naczyń ani środków czyszczących zawierających rozpuszczalniki lub chlor.

2.8 Wymienić baterię

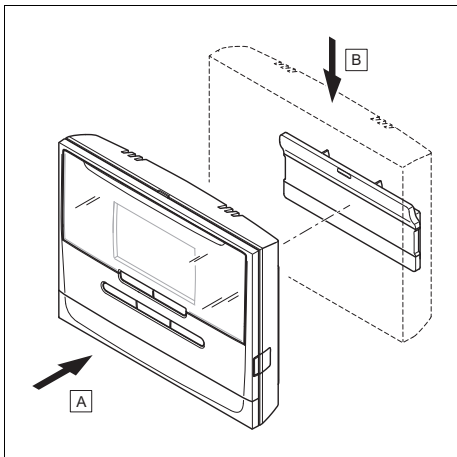


1. Zdjąć moduł zdalnego sterowania z wieszaka urządzenia zgodnie z rysunkiem.



2. Otworzyć komorę baterii zgodnie z rysunkiem.
3. Zawsze wymieniać wszystkie baterie.
 - stosować wyłącznie baterie typu LR06
 - nie używać akumulatorów
 - nie łączyć baterii różnych typów
 - nie łączyć nowych i zużytych baterii
4. Włożyć baterie z prawidłową biegunowością.
5. Nie zwierać styków przyłączeniowych.
6. Zamknąć komorę baterii.

3 Dla instalatora



7. Zawiesić moduł zdalnego sterowania zgodnie z rysunkiem na wieszaku urządzenia, aż się zatrzaśnie.

2.9 Wycofanie z eksploatacji

2.9.1 Wycofanie produktu z eksploatacji

Jeżeli produkt trzeba wymienić lub usunąć, należy wyłączyć instalację grzewczą.

- ▶ Zlecić wykonanie prac instalatorowi.

2.9.2 Recykling i usuwanie odpadów

- ▶ Utylizację opakowania zlecić instalatorowi, który zainstalował produkt.



Jeśli produkt jest oznaczony tym znakiem:

- ▶ W tym przypadku nie wolno utylizować produktu z odpadami domowymi.
- ▶ Produkt należy natomiast przekazać do punktu zbiórki starych urządzeń elektrycznych i elektronicznych.



Jeżeli produkt zawiera baterie, które są oznaczone tym znakiem, to jest to sygnał, że baterie mogą zawierać substancje zagrażające zdrowiu i środowisku.

- ▶ W takiej sytuacji należy utylizować baterie w punkcie zbiórki baterii.

2.10 Gwarancja i serwis

2.10.1 Gwarancja

Informacje dotyczące gwarancji producenta można uzyskać zwracając się pod adres kontaktowy podany na odwrocie.

2.10.2 Serwis techniczny

Dane kontaktowe naszego serwisu technicznego podano wraz z adresem na odwrocie lub są one dostępne na stronie www.saunierduval.pl.

3 Dla instalatora

3.1 Wskazówki dotyczące dokumentacji

3.1.1 Przestrzegać dokumentacji dodatkowej

- ▶ Bezwzględnie przestrzegać wszystkich instrukcji obsługi i instalacji dołączonych do podzespołów układu.

3.1.2 Przechowywanie dokumentów

- ▶ Należy przekazać niniejszą instrukcję oraz wszystkie dołączone dokumenty użytkownikowi instalacji.

3.1.3 Zakres stosowalności instrukcji

Niniejsza instrukcja dotyczy wyłącznie:

MiPro remote R – numer artykułu

Polska	0020231590
--------	------------

3.2 Opis produktu

3.2.1 Tabliczka znamionowa

Tabliczka znamionowa znajduje się z tyłu modułu zdalnego sterowania pod wieszakiem urządzenia.

Na tabliczce znamionowej znajdują się następujące dane:

Dane na tabliczce znamionowej	Znaczenie
Numer seryjny	dla celów identyfikacyjnych; cyfry od 7 do 16 = numer artykułu produktu
MiPro remote R	Nazwa produktu
V	Napięcie znamionowe
mA	Prąd znamionowy
	Przeczytać instrukcję
LR06	oznaczenie typu baterii
T60	maks. dozwolona temperatura otoczenia: 0 ... 60°C

3.3.2 Znak CE



Znak CE stanowi potwierdzenie, że produkty zgodne z danymi podanymi na tabliczce znamionowej spełniają zasadnicze wymagania odnośnych dyrektyw.

Producent niniejszym oświadcza, że urządzenie radiowe o typie opisanym w niniejszej instrukcji jest zgodne z dyrektywą 2014/53/EU. Pełny tekst deklaracji zgodności UE jest dostępny na stronie: <http://www.vaillant-group.com/doc/doc-radio-equipment-directive/>.

3.3 Montaż

3.3.1 Sprawdzanie zakresu dostawy

Liczba	Spis treści
1	Zdalne sterowanie
1	Materiały montażowe (2 wkręty i 2 kołki)
4	Baterie, typ LR06
1	Dokumentacja

- ▶ Sprawdzić kompletność zakresu dostawy.

3.3.2 Wymagania dotyczące przewodów

- ▶ Do podłączenia elektrycznego stosować dostępne w handlu przewody.
 - Minimalny przekrój: $\geq 0,75 \text{ mm}^2$
 - Maksymalna długość przewodów: $\leq 125 \text{ m}$

3.3.3 Warunek ustalenia siły odbioru modułu zdalnego sterowania

- Montaż i instalacja wszystkich elementów składowych układu oraz odbiornika (oprócz regulatora systemu i czujnika temperatury zewnętrznej) są zakończone.
- Zasilanie dla całej instalacji grzewczej jest włączone.
- Elementy składowe układu są włączone.

3.3.4 Montaż modułu zdalnego sterowania

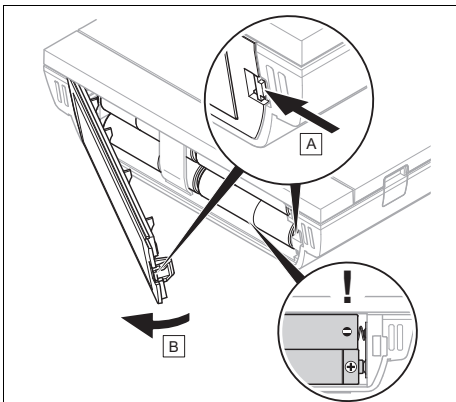
Ustalanie miejsca ustawienia modułu zdalnego sterowania w budynku

1. Ustalić miejsce ustawienia, które odpowiada wymienionym wymaganiom.
 - Ściana wewnętrzna głównego pomieszczenia mieszkalnego
 - Wysokość montażowa: 1.5 m
 - nie może być bezpośrednio nasłonecznione
 - nie może znajdować się w pobliżu źródeł ciepła

Ustalanie siły odbioru modułu zdalnego sterowania w wybranym miejscu ustawienia

2. Przestrzegać wszystkich punktów z podrozdziału Warunki ustalenia siły odbioru modułu zdalnego sterowania (→ strona 11).
3. Stać obok odbiornika.

3 Dla instalatora



4. Otworzyć komorę baterii modułu zdalnego sterowania zgodnie z ilustracją.
5. Włożyć baterie z prawidłową biegunowością.
 - ◁ Asystent instalacji uruchamia się.
6. Zamknąć komorę baterii.
7. Wybrać język.
8. Ustawić adres w kolejności rosnącej w funkcji **Adres zdalnego sterowania**.
9. Rozpocząć od adresu 1.
10. Nacisnąć przycisk OK.
 - ◁ Asystent instalacji rozpoczyna proces programowania.
11. W ciągu 10 sekund należy nacisnąć przycisk programowania na odborniku.
 - ◁ Na ekranie pojawi się **Programowanie zakończone pomyślnie Regulator uruch. się pon..**
12. Po pojawieniu się funkcji naciskać dalej przycisk OK do wyświetlenia na ekranie funkcji **siła odbioru**.
13. Przejść do wybranego miejsca ustawienia.
14. W drodze do miejsca ustawienia zamknąć wszystkie drzwi.
15. Nacisnąć przycisk, jeżeli zamiast wartości na ekranie wyświetlają się kreski (--) i podświetlenie tła jest wygaszone.

Warunki: Podświetlenie tła świeci, Na ekranie wyświetlają się kreski (--)

- ▶ Upewnić się, że zasilanie jest włączone.

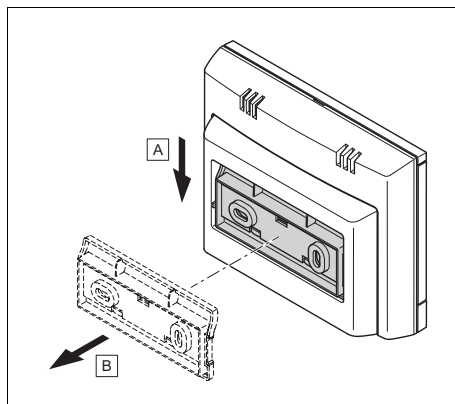
Warunki: Podświetlenie tła świeci, Na ekranie wyświetlają się kreski (--), Siła odbioru wynosi < 4

- ▶ Wyszukać dla modułu zdalnego sterowania miejsce ustawienia w zasięgu odbioru.

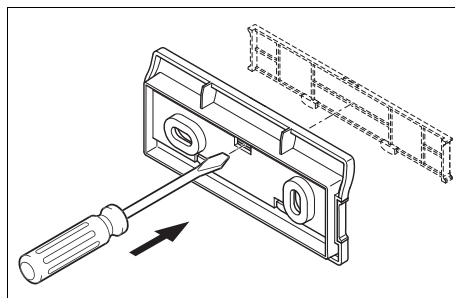
Warunki: Podświetlenie tła świeci, Siła odbioru wynosi ≥ 4

- ▶ Zaznaczyć miejsce na ścianie, na której siła odbioru jest dostateczna.

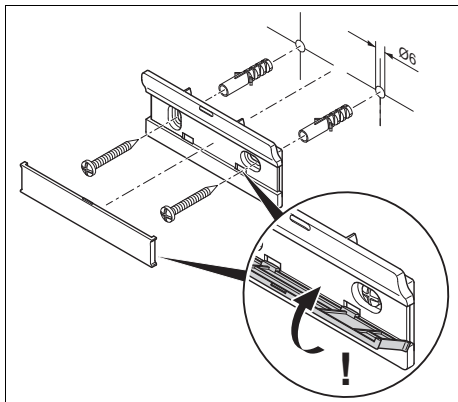
Montaż wieszaka urządzenia na ścianie



16. Zdjąć wieszak urządzenia z modułu zdalnego sterowania zgodnie z rysunkiem.

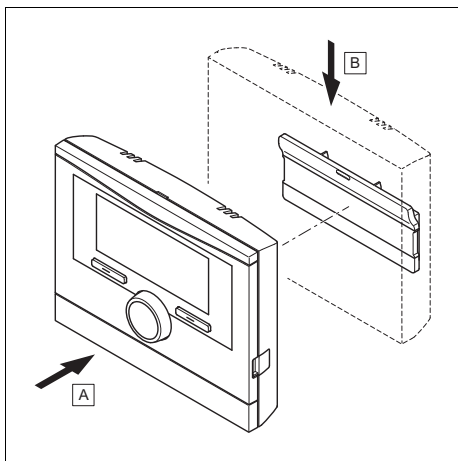


17. Zdjąć pokrycie wieszaka urządzenia zgodnie z rysunkiem.



18. Zamocować wieszak urządzenia z pokryciem zgodnie z rysunkiem.

Zakładanie modułu zdalnego sterowania



19. Włożyć moduł zdalnego sterowania zgodnie z rysunkiem na wieszak urządzenia, aż się zatrzaśnie.

3.4 Uruchomienie

3.4.1 Czynności wstępne uruchomienia

- Montaż modułu zdalnego sterowania jest zakończony.
- Działanie asystenta instalacji kończy się przez naciśnięcie przycisku OK, kiedy wyświetla się ekran podstawowy.
- Siła odbioru wynosi ≥ 4 .

3.4.2 Wprowadzanie ustawień regulatora systemu

1. Wybrać w funkcji **Korekta t. pokoj.** wartość **Korekta** lub **Termost.**, jeżeli dodatkowo ma być używany czujnik temperatury w pomieszczeniu modułu zdalnego sterowania.
2. Ustalić, w której strefie zainstalowany jest moduł zdalnego sterowania.
3. Na ekranie przejść do strefy, w której zainstalowany jest moduł zdalnego sterowania.
4. Ustawić w tej strefie funkcję **Strefa aktywna** na wartość **Tak**.
5. W tej strefie w funkcji **Przyporz.strefy** należy przyporządkować adres modułu zdalnego sterowania, który ma zostać załączony.

3.4.3 Późniejsza zmiana ustawień

Wszystkie ustawienia dokonane przez asystenta instalacji można później zmienić przez poziom obsługi użytkownika lub menu dla instalatora.

Poziom obsługi (→ strona 17)

Poziom instalatora (→ strona 19)

3 Dla instalatora

3.5 Przekazanie produktu użytkownikowi

- ▶ Należy poinstruować użytkownika w zakresie postępowania / manipulacji i zasady działania produktu.
- ▶ Przekazać użytkownikowi wszystkie skierowane do niego instrukcje oraz dokumenty urządzenia w celu ich zachowania na później.
- ▶ Należy podać użytkownikowi numer artykułu produktu.
- ▶ Zapoznać użytkownika z treścią instrukcji obsługi.
- ▶ Odpowiedzieć na wszystkie jego pytania.
- ▶ Zwrócić uwagę użytkownika zwłaszcza na informacje o bezpieczeństwie, których musi przestrzegać.

3.6 Eksploatacja

Moduł zdalnego sterowania można używać tylko w połączeniu z regulatorem systemu **MiPro R**. Dlatego konieczne jest dokładne przeczytanie również instrukcji obsługi regulatora systemu **MiPro R**.

W instrukcji obsługi regulatora systemu znajdują się następujące informacje:

- struktura obsługi.
- koncepcja obsługi z przykładem.
- wyczerpujący opis funkcji obsługi i wyświetlania, obowiązujących również dla modułu zdalnego sterowania.

Poziom obsługi (→ strona 17)

Ścieżka dostępu podana na początku opisu funkcji informuje, w jaki sposób można przejść do tej funkcji w strukturze menu.

3.6.1 Przywracanie nastaw fabrycznych

Za pomocą tej funkcji można zresetować wszystkie wartości nastawcze ustawione w asystencie instalacji modułu zdalnego sterowania.

Komunikacja między modułem zdalnego sterowania a odbiornikiem nie może być przerwana ani zakłócona.

Do funkcji **Nastawy fabryczne** można przejść bezpośrednio, aktywując moduł zdalnego sterowania przyciskiem, a następnie przytrzymując jednocześnie wciśnięte obydwa przyciski oznaczone strzałką przez co najmniej 10 sekund.

3.7 Funkcje obsługowe i informacyjne

Moduł zdalnego sterowania ma menu dla użytkownika i menu dla instalatora.

Do menu dla instalatora przechodzi się po naciśnięciu przez min. 5 sekund przycisku menu.

Do ekranu podstawowego w menu dla użytkownika przechodzi się ponownie po naciśnięciu przycisku menu (min. 5 s) lub jeżeli przez 5 minut nie jest wykonywane żadne działanie.

Jeżeli kod nie jest znany, można go skasować przy pomocy funkcji **Nastawy fabryczne**. Wszystkie wartości nastawcze zostaną utracone.

Poziom obsługi (→ strona 17)

Poziom instalatora (→ strona 19)

Ścieżka dostępu podana na początku opisu funkcji informuje, w jaki sposób można przejść do tej funkcji w strukturze menu.

3.7.1 Ustawianie adresu modułu zdalnego sterowania

Poziom instalatora → Adres zdalnego sterowania

- Za pomocą tej funkcji można ustawić adres modułu zdalnego sterowania.

Każdy moduł zdalnego sterowania zawiera jednoznaczny adres, rozpoczynający się od adresu 1. Dla każdego kolejnego modułu zdalnego sterowania adres zwiększa się sukcesywnie.

W przypadku zmiany adresu modułu zdalnego sterowania proces programowania rozpocznie się automatycznie. W ciągu 10 sekund należy nacisnąć przycisk programowania na odbiorniku, aby mógł on rozpoznać nowy adres modułu zdalnego sterowania.

3.8 Usuwanie zakłóceń działania

3.8.1 Komunikaty usterek

W przypadku wystąpienia usterki w instalacji grzewczej, na ekranie podstawowym pojawi się tekst **Usterka**.

Rozwiązywanie problemów (→ załącznik B.2)

Rozwiązywanie problemów (→ załącznik B.3)

3.9 Wymienić baterię



Niebezpieczeństwo! Zagrożenie życia z powodu niewłaściwych baterii!

Jeżeli baterie są zastępowane bateriami niewłaściwego typu, występuje niebezpieczeństwo wybuchu.

- ▶ Podczas wymiany baterii należy zwrócić uwagę na prawidłowy typ.
- ▶ Zużyte baterie należy utylizować zgodnie z zaleceniami w niniejszej instrukcji.

- ▶ Wymienić baterie zgodnie z opisem w instrukcji obsługi produktu.

3.10 Wycofanie z eksploatacji

3.10.1 Wyłączenie instalacji grzewczej z eksploatacji

- ▶ Należy wyłączyć z eksploatacji wszystkie elementy składowe układu instalacji grzewczej, zgodnie z opisem w instrukcji instalacji poszczególnych komponentów systemu.

3.10.2 Demontaż produktu ze ściany

1. Zdjąć produkt z wieszaka urządzenia.
2. Wyjąć baterie.
3. Zdjąć pokrycie wieszaka urządzenia.
4. Odkręcić wieszak urządzenia od ściany.

3.11 Recykling i usuwanie odpadów

Usuwanie opakowania

- ▶ Zutilizować opakowania transportowe w sposób prawidłowy.
- ▶ Przestrzegać wszystkich odnośnych przepisów.

3.12 Serwis techniczny

Adresy serwisu podane są w instrukcji instalacji regulatora.

3.13 Dane techniczne

3.13.1 Zdalne sterowanie

Rodzaj baterii	LR06
Nominalne napięcie udarowe	330 V
Zakres częstotliwości	868,0 ... 868,6 MHz
Maks. moc nadawania	< 25 mW
Zasięg na zewnątrz	≤ 100 m
Zasięg w budynkach	≤ 25 m
Ochrona przed zanieczyszczeniem	2
Stopień ochrony	IP 20
Klasa ochrony	III
Temperatura zadana kontroli nacisku na kulę	75 °C

3 Dla instalatora

Maks. dozwolona temperatura otoczenia	0 ... 60 °C
Akt. wilgotność pom.	20 ... 95 %
Sposób oddziaływania	Typ 1
Wysokość	97 mm
Szerokość	147 mm
Głębokość	27 mm

Załącznik

A Dla użytkownika

A.1 Poziom obsługi

Ekran ustawień	Wartości		Jednostka	Skok, Wybór	Nastawa fabryczna
	min.	maks.			
STREFA1 →					
Tryb pracy ogrzew.				Wyt., Auto, Noc	Auto
Tryb pracy chłodz.				Wyt., Auto, Noc	Auto
STREFA1 → Pr. cz. ogrzewania → Poniedziałek do Niedziela					
Przedział czasowy od 1 do 7: początek - koniec	00:00	24:00	h:min	00:10	Od pn. do pt.: 00:00 - 06:00: 15 °C 06:00 - 22:00: 20 °C 22:00 - 24:00: 15 °C sob.: 00:00 - 07:30: 15 °C
Przedział czasowy od 1 do 7: temperatura	5	30	°C	0,5	07:30 - 23:30: 20 °C 23:30 - 24:00: 15 °C ni.: 00:00 - 07:30: 15 °C 07:30 - 22:00: 20 °C 22:00 - 24:00: 15 °C
STREFA1 → Pr. cz. ogrzewania → Kopiuj jeden dzień → Poniedziałek do Niedziela					
kopiuj do				poniedz.->piątek, poniedz.->sobota, Wtorek, Środa, Czwartek, Piątek, Sobota, Niedziela	
STREFA1 → Pr. cz. chłodzenia → Poniedziałek do Niedziela					
Przedział czasowy od 1 do 7: początek - koniec	00:00	24:00	h:min	00:10	Od pn. do pt.: 00:00 - 6:00: Wyt. 06:00 - 22:00: Wł. 22:00 - 24:00: Wyt. sob.: 00:00 - 7:30: Wyt. 7:30 - 23:30: Wł. 23:30 - 24:00: Wyt. ni.: 00:00 - 7:30: Wyt. 07:30 - 22:00: Wł. 22:00 - 24:00: Wyt.
Przedział czasowy od 1 do 7: Wł., Wyt.				Wł., Wyt.	
STREFA1 → Pr. cz. chłodzenia → Kopiuj jeden dzień → Poniedziałek do Niedziela					

Załącznik

Ekran ustawień	Wartości		Jednostka	Skok, Wybór	Nastawa fabryczna
	min.	maks.			
kopij do				poniedz.->piątek, poniedz.->sobota, Wtorek, Środa, Czwartek, Piątek, Sobota, Niedziela	
STREFA1 →					
Temp. Chłodzenia	15	30	°C	0,5	24
STREFA1 → Nadpisz →					
	5	30	°C	0,5	21
Koniec:	00:00	23:50	h:min	00:10	
STREFA1 →					
Nocna temperatura	5	30	°C	0,5	15
STREFA1 → Dni poza domem → Nastawy →					
Początek:	01.01.01	31.12.99	dd.mm. rr	Dzień.miesiąc.rok	01.01.14
Koniec:	01.01.01	31.12.99	dd.mm. rr	Dzień.miesiąc.rok	01.01.14
Temperatura:	5	30	°C	1	15
STREFA1 → Dni poza domem →					
dezaktywuj	Dni poza domem dezaktywowane				
Nastawy podst. →					
Język				Język do wyboru	English
Blokada przycisków				Wyt., Wł.	Wyt.
Kontrast ekranu	1	15		1	9
Informacja →					
Akt. wilg. w pom.	aktualna wartość	%			
Akt. temp. kond.	aktualna wartość	°C			
stan akumulatora	aktualna wartość			OK, kryt.	
siła odbioru	aktualna wartość			1	

A.2 Usuwanie usterek

Usterka	Możliwa przyczyna	Czynność
Ekran jest ciemny	Baterie wyczerpane	<ol style="list-style-type: none"> 1. Wymienić baterie. (→ strona 9) 2. Jeżeli błąd występuje nadal, powiadomić instalatora.
Brak zmian na ekranie po użyciu przycisków	Błąd oprogramowania	<ol style="list-style-type: none"> 1. Wyjąć wszystkie baterie. 2. Włożyć baterie zgodnie z biegunowością podaną na komorze baterii. 3. Jeżeli błąd występuje nadal, powiadomić instalatora.
Wskazania na ekranie: brak połączenia radiowego	Siła odbioru za słaba	<ol style="list-style-type: none"> 1. Przejść z modulem zdalnego sterowania do odbiornika i sprawdzić, czy siła odbioru wzrasta. 2. Jeżeli siła odbioru przekracza wartość 4, należy zlecić instalatorowi montaż modułu zdalnego sterowania w nowym miejscu. 3. Jeżeli siła odbioru bezpośrednio obok odbiornika nie przekracza wartości 4, należy wyłączyć wyłącznik sieciowy we wszystkich urządzeniach grzewczych na ok. 1 minutę, a następnie włączyć. 4. Jeżeli błąd występuje nadal, powiadomić instalatora.
Wskazania na ekranie: Wymiana akumulatora	Baterie prawie wyczerpane	<ol style="list-style-type: none"> 1. Wymienić baterie. (→ strona 9) 2. Jeżeli usterka występuje nadal, powiadomić instalatora.
Wskazania na ekranie: Blokada przyc. akt. Aby odbl., naciśnąć OK przez 3 sekundy , brak możliwości zmiany ustawień i wartości	Blokada przycisków jest aktywna	<ol style="list-style-type: none"> 1. Jeżeli trzeba zmienić wartości, należy postępować według wskazówek na ekranie. 2. Przeczytać również funkcję Blokada przycisków Aktywacja (→ Instrukcja obsługi regulatora systemu).

B Dla instalatora

B.1 Poziom instalatora

Ekran ustawień	Wartości		Skok, Wybór	Nastawa fabryczna
	min.	maks.		
Poziom instalatora →				
Język			Język do wyboru	English
Adres zdalnego sterowania	1	8	1	1

Załącznik

B.2 Sposób usunięcia

Komunikat	Możliwa przyczyna	Czynność
Usterka	Czujnik temperatury w pomieszczeniu uszkodzony	► Wymienić moduł zdalnego sterowania.
	Brak adresu zdalnego sterowania	► Ustawić prawidłowy adres na module zdalnego sterowania w funkcji Adres zdalnego sterowania .
	Brak przyporządkowania stref	► Ustawić regulator systemu w funkcji Przyorz.strefy na prawidłowy adres modułu zdalnego sterowania.
	Usterka w instalacji grzewczej	► Przeanalizować komunikaty usterki w regulatorze systemu.

B.3 Usuwanie usterek

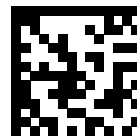
Usterka	Możliwa przyczyna	Czynność
Ekran jest ciemny	Baterie wyczerpane	► Wymienić baterie. (→ strona 9)
	Nieprawidłowo włożone baterie regulatora systemu	► Włożyć baterie zgodnie z biegunowością podaną na komorze baterii.
	Produkt jest uszkodzony	► Wymienić produkt.
Brak zmian na ekranie po użyciu przycisków	Błąd oprogramowania	1. Wyjąć wszystkie baterie. 2. Włożyć baterie zgodnie z biegunowością podaną na komorze baterii.
	Produkt jest uszkodzony	► Wymienić produkt.
Wskazania na ekranie: brak połączenia radiowego	Brak zasilania odbiornika	► Podłączyć ponownie zasilanie elektryczne odbiornika.
	Moduł zdalnego sterowania poza zasięgiem radiowym	1. Przejść z modułem zdalnego sterowania do odbiornika i sprawdzić, czy siła odbioru wzrasta. 2. Wyszukać dla modułu zdalnego sterowania nowe miejsce ustawienia, jeżeli siła odbioru wynosi ≤ 4 .
	Produkt jest uszkodzony	► Wymienić produkt.
Brak możliwości przejścia do menu dla instalatora	Kod dla menu dla instalatora nieznan	► Przywrócić nastawy fabryczne modułu zdalnego sterowania (→ strona 14).

Wydawca / Producent

SDECCI SAS

17, rue de la Petite Baratte – 44300 Nantes

Téléphone 033 24068-1010 – Télécopie 033 24068-1053



0020243701_02

0020243701_02 – 12.12.2017

Dostawca

Vaillant Saunier Duval Sp. z o.o.

Al. Krakowska 106 – 02-256 Warszawa

Tel. 022 3230180 – Fax 022 3230113

Infolinia 801 806666

info@saunierduval.pl – www.saunierduval.pl

© Niniejsze instrukcje oraz ich części są chronione prawami autorskimi i wolno je powielać lub rozpowszechniać wyłącznie za pisemną zgodą producenta.

Zastrzega się prawo wprowadzania zmian technicznych.